

## SKYTOWER

## บริษัท สกาย ทาวเวอร์ จำกัด (มหาชน)

หนังสือแจ้งการจัดสรรหุ้นสามัญเพิ่มทุนควบใบสำคัญแสดงสิทธิ  
ที่ออกและเสนอขายให้แก่ผู้ถือหุ้นเดิม

ระยะเวลาจองซื้อหุ้นสามัญเพิ่มทุนควบใบสำคัญแสดงสิทธิ  
ระหว่างวันที่ 23 พฤษภาคม 2565 – 10 มิถุนายน 2565  
(เฉพาะวันทำการของบริษัทเท่านั้น)

**ส่วนที่ 1 - ข้อมูลการจัดสรรหุ้นสามัญเพิ่มทุนควบใบสำคัญแสดงสิทธิที่จะซื้อหุ้นสามัญของ  
บริษัท สกาย ทาวเวอร์ จำกัด (มหาชน) ครั้งที่ 4 (STOWER-W4)**

**ชื่อและสถานที่ตั้งของบริษัทจดทะเบียน**

ชื่อ	บริษัท สกาย ทาวเวอร์ จำกัด (มหาชน)
ที่อยู่	247 ถนนร่มเกล้า แขวงแสนแสบ เขตมีนบุรี กรุงเทพฯ 10510
โทรศัพท์	02-543-9020-8
โทรสาร	02-543-9029
เลขทะเบียนบริษัท	0107548000129
เว็บไซต์	www.SkyTower.co.th

**1. วัน เดือน ปี และครั้งที่ของการประชุมคณะกรรมการบริษัท และการประชุมผู้ถือหุ้นที่มีมติอนุมัติการจัดสรรหุ้นสามัญ  
เพิ่มทุนควบใบสำคัญแสดงสิทธิ**

การประชุมคณะกรรมการบริษัท : ครั้งที่ 3/2565 เมื่อวันที่ 18 มีนาคม 2565

การประชุมสามัญประจำปีผู้ถือหุ้น : ประจำปี 2565 เมื่อวันที่ 28 เมษายน 2565

**2. รายละเอียดการจัดสรรหุ้นสามัญเพิ่มทุนควบใบสำคัญแสดงสิทธิ**

ตามมติที่ประชุมสามัญผู้ถือหุ้นประจำปี 2565 ในวันที่ 28 เมษายน 2565 มีมติให้เพิ่มทุนจดทะเบียนของบริษัทฯ โดยมีรายละเอียดดังนี้ จัดสรรให้แก่ผู้ถือหุ้นเดิมตามสัดส่วนการถือหุ้น (Right Offering) จำนวนไม่เกิน 17,979,717,949 หุ้น ในอัตราส่วนการจัดสรร 1.5 หุ้นสามัญเดิม ต่อ 1 หุ้นสามัญเพิ่มทุน โดยมีราคาเสนอขายหุ้นละ 0.05 บาท ควบใบสำคัญแสดงสิทธิ จำนวนไม่เกิน 6,659,154,796 หน่วย ให้แก่ผู้ถือหุ้นเดิมของบริษัทฯ ที่จองซื้อและได้รับการจัดสรรหุ้นสามัญเพิ่มทุน ในอัตราส่วน 2.7 หุ้นสามัญที่ได้รับจัดสรร ต่อ 1 หน่วยใบสำคัญแสดงสิทธิ STOWER-W4 โดยไม่คิดมูลค่า และมีราคาใช้สิทธิซื้อหุ้นสามัญในราคาหุ้นละ 0.06 บาทต่อหุ้น (เว้นแต่กรณีมีการปรับสิทธิ) ในกรณีที่มีเศษทศนิยมของหุ้นสามัญเพิ่มทุนหรือใบสำคัญแสดงสิทธิ จากการคำนวณให้ปัดเศษนั้นทิ้ง

**2.1 หุ้นสามัญที่ออกใหม่**

ทุนจดทะเบียนที่จะชำระเพิ่มสำหรับการจัดสรรหุ้นสามัญเพิ่มทุน	ไม่เกิน 24,638,872,745 หุ้น มูลค่าที่ตราไว้หุ้นละ 0.10 บาท รายละเอียดดังนี้ (1) จัดสรรหุ้นสามัญเพิ่มทุนจำนวนไม่เกิน 17,979,717,949 หุ้น มูลค่าที่ตราไว้หุ้นละ 0.10 บาท เพื่อเสนอขายให้แก่ผู้ถือหุ้นเดิมตามสัดส่วนการถือหุ้น (Right Offering) (2) จัดสรรหุ้นสามัญเพิ่มทุนจำนวนไม่เกิน 6,659,154,796 หุ้น มูลค่าที่ตราไว้หุ้นละ 0.10 บาท เพื่อรองรับการใช้สิทธิของใบสำคัญแสดงสิทธิที่จะซื้อหุ้นสามัญของบริษัท สกาย ทาวเวอร์ จำกัด (มหาชน) ครั้งที่ 4 (STOWER-W4) ซึ่งใบสำคัญแสดงสิทธิดังกล่าวจะออกและเสนอขายให้แก่ผู้ถือหุ้นเดิมของบริษัทฯ ที่จองซื้อชำระและได้รับการจัดสรร
--	--

	หุ้นสามัญเพิ่มทุนที่ออกและเสนอขายให้แก่ผู้ถือหุ้นเดิมตามสัดส่วนการถือหุ้น (Right Offering) และจองเกินจากสิทธิ (Oversubscription)
ทุนชำระแล้วภายหลังการจองซื้อ กรณีที่มีการจองซื้อหุ้นสามัญเพิ่มทุนและแปลงสภาพใบสำคัญแสดงสิทธิครบจำนวนทั้งจำนวน	ไม่เกิน 5,160,944,966.80 บาท แบ่งเป็น <ul style="list-style-type: none"> <li>● ทุนชำระแล้วเดิม จำนวน 2,697,057,692.30 บาท</li> <li>● หุ้นสามัญเพิ่มทุน จำนวน 1,797,971,794.90 บาท และ</li> <li>● หุ้นสามัญที่เกิดจากการแปลงสภาพใบสำคัญแสดงสิทธิ จำนวน 665,915,479.60 บาท</li> </ul>
ราคาเสนอขาย	0.05 บาท ต่อหุ้น
อัตราส่วนการจัดสรร	จัดสรรให้แก่ผู้ถือหุ้นเดิมของบริษัทฯ ตามสัดส่วนของการถือหุ้นในสัดส่วน 1.5 หุ้นสามัญเดิม ต่อ 1 หุ้นสามัญเพิ่มทุน ในกรณีที่มีเศษหุ้นให้ปิดทิ้ง โดยผู้ถือหุ้นมีสิทธิที่จะจองซื้อหุ้นในจำนวนที่เกินกว่าสิทธิของตนได้ และผู้ถือหุ้นที่จองซื้อเกินกว่าสิทธิจะได้รับการจัดสรรหุ้นที่จองซื้อเกินกว่าสิทธิก็ต่อเมื่อมีหุ้นเหลือจากการจัดสรรให้แก่ผู้ถือหุ้นที่ได้จองซื้อตามสิทธิครบถ้วนทั้งหมดแล้วเท่านั้น โดยจะจัดสรรหุ้นตามสัดส่วนการถือหุ้นเป็นรอบไป จนกระทั่งไม่มีหุ้นเหลือที่จะจัดสรรได้อีกต่อไป
วิธีการจัดสรร	เสนอขายให้แก่ผู้ถือหุ้นเดิมตามสัดส่วนการถือหุ้น (Right Offering) ในอัตราส่วน 1.5 หุ้นสามัญเดิม ต่อ 1 หุ้นสามัญเพิ่มทุนครบใบสำคัญแสดงสิทธิที่จะซื้อหุ้นสามัญของ บริษัท สกาย ทาวเวอร์ จำกัด (มหาชน) ครั้งที่ 4 (STOWER-W4) ในอัตราส่วน 2.7 หุ้นสามัญเพิ่มทุนที่ได้รับการจัดสรร ต่อ 1 หน่วยใบสำคัญแสดงสิทธิที่จะซื้อหุ้นสามัญของ บริษัท สกาย ทาวเวอร์ จำกัด (มหาชน) ครั้งที่ 4 (STOWER-W4)
การดำเนินการในกรณีที่มีเศษของหุ้น	ในกรณีมีเศษของหุ้นจากการคำนวณสิทธิในการจองซื้อหุ้นสามัญเพิ่มทุนของผู้ถือหุ้นตามอัตราการจัดสรรดังกล่าวข้างต้น (หรือในรอบการจัดสรรหุ้นสามัญเพิ่มทุนเกินสิทธิ) เศษของหุ้นดังกล่าวให้ปิดทิ้ง

2.2 ใบสำคัญแสดงสิทธิที่จะซื้อหุ้นสามัญของ บริษัท สกาย ทาวเวอร์ จำกัด (มหาชน) ครั้งที่ 4 (STOWER-W4)

ประเภทใบสำคัญแสดงสิทธิ	ใบสำคัญแสดงสิทธิที่จะซื้อหุ้นสามัญของ บริษัท สกาย ทาวเวอร์ จำกัด (มหาชน) ครั้งที่ 4 (STOWER-W4) ที่เสนอขายให้แก่ผู้ถือหุ้นที่ใช้สิทธิจองซื้อและชำระค่าหุ้นสามัญเพิ่มทุนที่ออกใหม่และได้รับจัดสรรหุ้นสามัญเพิ่มทุนที่ออกและเสนอขายให้แก่ผู้ถือหุ้นเดิมตามสัดส่วนการถือหุ้น (Right Offering) และจองเกินจากสิทธิ (Excess Right)
------------------------	--

จำนวนใบสำคัญแสดงสิทธิ	ไม่เกิน 6,659,154,796 หน่วย
อัตราส่วนการจอง	บริษัทฯ จะเสนอขายใบสำคัญแสดงสิทธิฯ ให้แก่ผู้ถือหุ้นเดิมของ บริษัทฯ ที่ใช้สิทธิในการจองซื้อหุ้นและชำระค่าหุ้นเพิ่มทุนใน อัตราส่วน 2.7 หุ้นสามัญเพิ่มทุนที่ได้รับการจัดสรร ต่อ 1 หน่วย ใบสำคัญแสดงสิทธิที่จะซื้อหุ้นสามัญของ บริษัท สกาย ทาวเวอร์ จำกัด (มหาชน) ครั้งที่ 4 (STOWER-W4) หากคำนวณแล้วมีเศษ ของใบสำคัญแสดงสิทธิฯ ไม่เต็มหน่วยให้ปัดเศษนั้นทิ้ง
ราคาที่เสนอขายต่อใบสำคัญแสดงสิทธิ	ราคาหน่วยละ 0 บาท (ไม่คิดมูลค่า)
อัตรากำไรใช้สิทธิ	ใบสำคัญแสดงสิทธิที่จะซื้อหุ้นสามัญของบริษัท สกาย ทาวเวอร์ จำกัด (มหาชน) ครั้งที่ 4 (STOWER-W4) 1 หน่วย ต่อหุ้นสามัญ 1 หุ้น ทั้งนี้อัตรากำไรใช้สิทธิอาจเปลี่ยนแปลงในภายหลังตาม เงื่อนไขการปรับสิทธิ
ราคากำไรใช้สิทธิ	0.06 บาทต่อหุ้น เว้นแต่กรณีมีการปรับราคากำไรใช้สิทธิตาม เงื่อนไขการปรับสิทธิ
วันที่ออกใบสำคัญแสดงสิทธิ	หลังจากวันที่จดทะเบียนเพิ่มทุนชำระแล้วสำหรับหุ้นเพิ่มทุน ที่ออกและเสนอขายให้แก่ผู้ถือหุ้นเดิมของบริษัทตามสัดส่วน การถือหุ้น (Rights Offering) ซึ่งได้พิจารณาในการประชุมสามัญ ประจำปีผู้ถือหุ้น 2565 แต่ไม่เกิน 1 ปี นับจากได้รับมติจากที่ ประชุมผู้ถือหุ้นให้ออกและเสนอขายใบสำคัญแสดงสิทธิ
อายุของใบสำคัญแสดงสิทธิ	2 ปี นับแต่วันที่ออกใบสำคัญแสดงสิทธิ STOWER-W4
วิธีการ และระยะเวลาการใช้สิทธิและวัน สิ้นอายุ	ผู้ถือใบสำคัญแสดงสิทธิ สามารถใช้สิทธิซื้อหุ้นสามัญเพิ่มทุนของ บริษัทฯ ตามใบสำคัญแสดงสิทธิได้ในวันที่ 15 ของเดือนมีนาคม เดือนมิถุนายน เดือนกันยายน และเดือนธันวาคมหลังจาก วันที่ออกใบสำคัญแสดงสิทธิ หากวันกำหนดใช้สิทธิดังกล่าวตรงกับวันหยุดทำการของบริษัทฯ ให้ผู้ถือใบสำคัญแสดงสิทธิสามารถใช้สิทธิได้ในวันทำการก่อนหน้าวันหยุดนั้นโดยมีรายละเอียด เป็นไปตามข้อกำหนดสิทธิของใบสำคัญแสดงสิทธิที่จะซื้อหุ้น สามัญของบริษัท สกาย ทาวเวอร์ จำกัด (มหาชน) ครั้งที่ 4 (STOWER-W4) โดยกำหนดการใช้สิทธิครั้งแรก คือ วันที่ 15 กันยายน 2565
ระยะเวลาแจ้งความจำเป็นในการใช้สิทธิ	ผู้ถือใบสำคัญแสดงสิทธิ STOWER-W4 ซึ่งประสงค์จะใช้สิทธิซื้อ หุ้นสามัญของบริษัทฯ จะต้องแจ้งความจำเป็นในการใช้สิทธิซื้อหุ้น สามัญต่อบริษัทฯ ระหว่างเวลา 9.00 น. ถึง 15.00 น. ของวันทำ การของบริษัทฯ ภายในระยะเวลา 5 วัน ก่อนวันใช้สิทธิแต่ละครั้ง

	<p>กรณีของวันใช้สิทธิครั้งสุดท้าย ผู้ถือใบสำคัญแสดงสิทธิ STOWER-W4 ซึ่งประสงค์จะใช้สิทธิซื้อหุ้นสามัญของบริษัทฯ จะต้องแจ้งความจำนงในการใช้สิทธิซื้อหุ้นสามัญภายในระยะเวลา 15 วันก่อนวันใช้สิทธิครั้งสุดท้าย</p> <p>ในกรณีที่วันใช้สิทธิตรงกับวันหยุดทำการของบริษัทฯ ให้เลื่อนวันใช้สิทธิดังกล่าว เป็นวันทำการสุดท้ายก่อนหน้าวันใช้สิทธิดังกล่าว</p>
<p>การไม่สามารถยกเลิกการแจ้งความจำนงในการใช้สิทธิ</p>	<p>เมื่อผู้ถือใบสำคัญแสดงสิทธิ STOWER-W4 ได้แจ้งความจำนงในการใช้สิทธิซื้อหุ้นสามัญตามใบสำคัญแสดงสิทธิแล้ว จะไม่สามารถยกเลิกการแจ้งความจำนงในการใช้สิทธิดังกล่าวได้</p>
<p>ตลาดรองของใบสำคัญแสดงสิทธิ</p>	<p>บริษัทฯ จะยื่นคำขอเพื่อนำใบสำคัญแสดงสิทธิเข้าจดทะเบียนเป็นหลักทรัพย์จดทะเบียนในตลาดหลักทรัพย์ เอ็ม เอ ไอ ต่อไป</p>
<p>ตลาดรองของหุ้นสามัญที่เกิดจากการใช้สิทธิตามใบสำคัญแสดงสิทธิ</p>	<p>บริษัทฯ จะยื่นคำขอเพื่อนำหุ้นสามัญที่เกิดจากการใช้สิทธิซื้อหุ้นสามัญตามใบสำคัญแสดงสิทธิ STOWER-W4 เข้าจดทะเบียนเป็นหลักทรัพย์จดทะเบียนในตลาดหลักทรัพย์ เอ็ม เอ ไอ ต่อไป</p>
<p>เหตุให้ต้องออกหุ้นใหม่เพื่อรองรับการเปลี่ยนแปลงการใช้สิทธิ</p>	<p>บริษัทจะดำเนินการปรับราคาการใช้สิทธิ และ/หรือ อัตราการใช้สิทธิตามเงื่อนไขในการปรับสิทธิ เมื่อมีเหตุการณ์ใดเหตุการณ์หนึ่งตามที่กำหนดไว้ในข้อกำหนดสิทธิและเงื่อนไขของใบสำคัญแสดงสิทธิซึ่งเป็นเหตุการณ์ที่มีลักษณะตามที่กำหนดไว้ในข้อ 11 (4) (ข) ตามประกาศคณะกรรมการกำกับตลาดทุนที่ ทจ. 34/2551 เรื่อง การขออนุญาตและการอนุญาตให้เสนอขายใบสำคัญแสดงสิทธิที่จะซื้อหุ้นออกใหม่ และหุ้นที่ออกใหม่เพื่อรองรับใบสำคัญแสดงสิทธิ หรือเหตุการณ์อื่นใดในทำนองเดียวกัน เช่น</p> <ul style="list-style-type: none"> <li>(ก) เมื่อมีการเปลี่ยนแปลงมูลค่าที่ตราไว้ของหุ้นของบริษัท อันเป็นผลมาจากการรวมหุ้นหรือแบ่งแยกหุ้น</li> <li>(ข) เมื่อบริษัทมีการเสนอขายหุ้นที่ออกใหม่ในราคาต่ำ</li> <li>(ค) เมื่อบริษัทมีการเสนอขายหุ้นที่แปลงสภาพในราคาต่ำหรือมีการเสนอขายใบสำคัญแสดงสิทธิในราคาต่ำ</li> <li>(ง) เมื่อบริษัทจ่ายเงินปันผลทั้งหมดหรือบางส่วนเป็นหุ้นที่ออกใหม่ให้แก่ผู้ถือหุ้น</li> <li>(จ) เมื่อบริษัทจ่ายเงินปันผลเป็นเงินซึ่งเกินกว่าอัตราที่ระบุไว้ในข้อกำหนดสิทธิ</li> </ul> <p>เมื่อมีกรณีอื่นใดในลักษณะเดียวกับ (ก) ถึง (จ) ที่ทำให้ผลประโยชน์ตอบแทนใดๆ ที่ผู้ถือใบสำคัญแสดงสิทธิจะได้รับเมื่อมีการใช้สิทธิตามใบสำคัญแสดงสิทธิต่ำกว่าไปกว่าเดิม</p>

<p>การปรับสิทธิใบสำคัญแสดงสิทธิ</p>	<p>บริษัทฯ จะดำเนินการปรับราคาการใช้สิทธิและอัตราการใช้สิทธิเมื่อเกิดเหตุการณ์ใดเหตุการณ์หนึ่งดังต่อไปนี้ เพื่อรักษาผลประโยชน์ตอบแทนของผู้ถือใบสำคัญแสดงสิทธิไม่ให้ด้อยไปกว่าเดิม</p> <ol style="list-style-type: none"> <li>1) เมื่อมีการเปลี่ยนแปลงมูลค่าที่ตราไว้ของหุ้นของบริษัทฯ อันเป็นผลมาจากการรวมหุ้นหรือแบ่งแยกหุ้น</li> <li>2) เมื่อบริษัทฯ เสนอขายหุ้นที่ออกใหม่ใดๆ ในราคาที่ต่ำกว่าร้อยละ 90 ของราคาตลาดของหุ้นสามัญของบริษัทฯ</li> <li>3) เมื่อบริษัทฯ เสนอขายหลักทรัพย์ที่ออกใหม่ประเภทหุ้นกู้แปลงสภาพหรือใบสำคัญแสดงสิทธิที่จะซื้อหุ้นใดๆ โดยกำหนดราคาหรือค่านวนราคาของหุ้นที่ออกใหม่เพื่อรองรับหุ้นกู้แปลงสภาพหรือใบสำคัญแสดงสิทธิที่จะซื้อหุ้นนั้นต่ำกว่าร้อยละ 90 ของราคาตลาดของหุ้นสามัญของบริษัทฯ</li> <li>4) เมื่อบริษัทฯ จ่ายเงินปันผลทั้งหมดหรือบางส่วนเป็นหุ้นที่ออกใหม่ให้แก่ผู้ถือหุ้น</li> <li>5) เมื่อเกิดกรณีอื่นใดในลักษณะเดียวกับ 1-4 ที่ทำให้ผลประโยชน์ตอบแทนใดๆ ที่ผู้ถือใบสำคัญแสดงสิทธิที่จะซื้อหุ้นจะได้รับเมื่อมีการใช้สิทธิตามใบสำคัญแสดงสิทธิด้อยไปกว่าเดิม</li> </ol>
<p>นายทะเบียนของใบสำคัญแสดงสิทธิ</p>	<p>บริษัท ศูนย์รับฝากหลักทรัพย์ (ประเทศไทย) จำกัด หรือผู้ที่ได้รับการแต่งตั้งให้ทำหน้าที่เป็นนายทะเบียนของใบสำคัญแสดงสิทธิแทน</p>
<p>เงื่อนไขอื่นๆ</p>	<p>ให้ คณะกรรมการบริษัท และ/หรือ คณะกรรมการบริหาร และ/หรือ ประธานเจ้าหน้าที่บริหาร และ/หรือ บุคคลอื่นใดซึ่งได้รับการแต่งตั้งจากคณะกรรมการบริษัท มีอำนาจในการดำเนินการใดๆ อันจำเป็นและเกี่ยวข้องกับการออกและจัดสรรใบสำคัญแสดงสิทธิ STOWER-W4 เพื่อให้เป็นไปตามที่กฎหมายกำหนด ซึ่งรวมถึงแต่ไม่จำกัดเพียงอำนาจในการดำเนินการดังต่อไปนี้</p> <ol style="list-style-type: none"> <li>(1) กำหนดและแก้ไขหลักเกณฑ์ ข้อกำหนด เงื่อนไข และรายละเอียดอื่นๆ ที่เกี่ยวข้องกับการออกและจัดสรรใบสำคัญแสดงสิทธิ STOWER-W4</li> <li>(2) เจรจา ตกลง เข้าทำ แก้ไข เพิ่มเติม ลงนามในสัญญา คำขออนุญาต คำขอผ่อนผัน หลักฐาน การเปิดเผยข้อมูล รายงานผลการขาย และเอกสารต่างๆ ที่จำเป็นและเกี่ยวข้องกับการออกและจัดสรรใบสำคัญแสดงสิทธิ STOWER-W4 ซึ่งรวมถึง</li> </ol>

	<p>การติดต่อ การยื่น การแก้ไข การเพิ่มเติม การลงนามในคำขออนุญาต คำขอผ่อนผัน หลักฐาน การเปิดเผยข้อมูล รายงานผลการขาย และเอกสารอื่นๆ ต่อสำนักงาน ก.ล.ต. ตลาดหลักทรัพย์ หน่วยงานราชการ หรือหน่วยงานที่เกี่ยวข้องกับการออกและจัดสรรใบสำคัญแสดงสิทธิ STOWER-W4 และการนำใบสำคัญแสดงสิทธิ และหุ้นสามัญเพิ่มทุนจากการใช้สิทธิตามใบสำคัญแสดงสิทธิ STOWER-W4 เข้าเป็นหลักทรัพย์จดทะเบียนในตลาดหลักทรัพย์ฯ เอ็ม เอ ไอ และ</p> <p>(3) ดำเนินการอื่นใดอันจำเป็นและสมควรที่เกี่ยวข้องกับการออกและจัดสรรใบสำคัญแสดงสิทธิ STOWER-W4 เพื่อให้การดำเนินการตามที่ระบุไว้ข้างต้นและการออกและจัดสรรใบสำคัญแสดงสิทธิ STOWER-W4 ในครั้งนี้สำเร็จลุล่วง</p>
--	---

**3. การจัดสรรหุ้นสามัญเพิ่มทุนควบใบสำคัญแสดงสิทธิฯ**

ในการจัดสรรหุ้นสามัญเพิ่มทุนควบใบสำคัญแสดงสิทธิฯ ให้กับผู้ถือหุ้นเดิมของบริษัทฯ ตามสัดส่วนการถือหุ้นในครั้งนี้สามารถแบ่งออกเป็น 2 กรณีได้แก่

3.1 กรณีที่ผู้ถือหุ้นจองซื้อหุ้นสามัญเพิ่มทุนควบใบสำคัญแสดงสิทธิฯ ตามสิทธิหรือน้อยกว่าสิทธิที่ได้รับจัดสรร ผู้ถือหุ้นที่แจ้งความประสงค์จองซื้อหุ้นสามัญเพิ่มทุนควบใบสำคัญแสดงสิทธิฯ ตามสิทธิหรือน้อยกว่าสิทธิที่ได้รับจัดสรร จะได้รับการจัดสรรหุ้นสามัญเพิ่มทุนควบใบสำคัญแสดงสิทธิฯ ทั้งจำนวนที่จองซื้อ

3.2 กรณีที่ผู้ถือหุ้นจองซื้อหุ้นสามัญเพิ่มทุนควบใบสำคัญแสดงสิทธิฯ เกินสิทธิที่ได้รับจัดสรร ผู้ถือหุ้นที่มีการจองซื้อเกินกว่าสิทธิจะต้องแจ้งความจำเป็นในการจองซื้อหุ้นสามัญเพิ่มทุนควบใบสำคัญแสดงสิทธิฯ เกินสิทธิในใบจองซื้อหุ้นสามัญเพิ่มทุนควบใบสำคัญแสดงสิทธิฯ ในคราวเดียวกันกับการจองซื้อหุ้นสามัญเพิ่มทุนควบใบสำคัญแสดงสิทธิฯ ตามสิทธิ

โดยในกรณีที่หุ้นสามัญเพิ่มทุนควบใบสำคัญแสดงสิทธิฯ เหลือจากการจัดสรรให้แก่ผู้ถือหุ้นของบริษัทฯ ตามสัดส่วนการถือหุ้นในรอบแรกแล้ว บริษัทฯ จะจัดสรรหุ้นสามัญเพิ่มทุนควบใบสำคัญแสดงสิทธิฯ ที่เหลือนดังกล่าวให้แก่ผู้ถือหุ้นที่ประสงค์จะจองซื้อเกินกว่าสิทธิตามสัดส่วนการถือหุ้นเดิม ซึ่งรวมถึงผู้ถือหุ้นเดิมที่เป็นบุคคลที่เกี่ยวข้องกันของบริษัทฯ ที่ประสงค์จะจองซื้อเกินกว่าสิทธิตามสัดส่วนการถือหุ้น ในราคาเดียวกันกับหุ้นที่ได้รับการจัดสรรตามสิทธิ โดยมีรายละเอียดดังนี้

- (1) ในกรณีที่หุ้นสามัญเพิ่มทุนเหลือจากการจัดสรรให้แก่ผู้ถือหุ้นของบริษัทฯ ตามสัดส่วนการถือหุ้นในรอบแรกมีจำนวนมากกว่าหรือเท่ากับหุ้นที่ผู้ถือหุ้นเดิมจองซื้อเกินกว่าสิทธิ บริษัทฯ จะจัดสรรหุ้นที่เหลือนดังกล่าวให้แก่ผู้ที่จองซื้อเกินกว่าสิทธิตามสัดส่วนการถือหุ้นเดิมที่ชำระค่าจองซื้อหุ้นดังกล่าวทั้งหมดทุกรายตามจำนวนที่แสดงความจำนงจองซื้อเกินกว่าสิทธิในกรณีที่มีเศษของหุ้นให้พิเศษของหุ้นนั้นทิ้ง
- (2) ในกรณีที่หุ้นเหลือจากการจัดสรรให้แก่ผู้ถือหุ้นเดิมของบริษัทฯ ตามสัดส่วนการถือหุ้นในรอบแรกมีจำนวนน้อยกว่าหุ้นที่ผู้ถือหุ้นเดิมจองซื้อเกินกว่าสิทธิ บริษัทฯ จะจัดสรรหุ้นที่เหลือนดังกล่าวให้แก่ผู้ที่จองซื้อ เกินกว่าสิทธิตามขั้นตอนดังต่อไปนี้

- (ก) จัดสรรตามสัดส่วนการถือหุ้นเดิมของผู้ถือหุ้นที่จองซื้อเกินกว่าสิทธิแต่ละรายในกรณีที่มีเศษของหุ้นให้ปิดเศษของหุ้นนั้นทั้งตามสูตรการคำนวณดังนี้

$$\text{จำนวนหุ้นสามัญเพิ่มทุนที่ได้รับจัดสรรเกินสิทธิ} = \text{จำนวนหุ้นสามัญเพิ่มทุนที่เหลือจากการจัดสรรตามสิทธิ} \times \text{สัดส่วนการถือหุ้นเดิมของผู้ถือหุ้นที่จองซื้อเกินสิทธิแต่ละราย}$$

- (ข) ในกรณีที่ยังมีหุ้นสามัญเพิ่มทุนคงเหลือหลังจากการจัดสรรตามข้อ (ก) บริษัทฯ จะทำการจัดสรรให้แก่ผู้ถือหุ้นที่จองซื้อเกินกว่าสิทธิแต่ละรายซึ่งยังได้รับการจัดสรรไม่ครบตามจำนวนหุ้นสามัญเพิ่มทุนที่จองซื้อเกินสิทธิของผู้ที่จองซื้อเกินกว่าสิทธิแต่ละรายนั้น โดยนำสัดส่วนการถือหุ้นเดิมของผู้ที่จองซื้อเกินกว่าสิทธิแต่ละรายนั้น คูณด้วยจำนวนหุ้นสามัญเพิ่มทุนที่เหลือหลังจากการจัดสรรตามข้อ (ก) จะได้เป็นจำนวนหุ้นสามัญเพิ่มทุนที่ผู้ที่จองซื้อเกินกว่าสิทธิแต่ละรายมีสิทธิที่จะได้รับจัดสรร ในกรณีที่มีเศษของหุ้นให้ปิดเศษของหุ้นนั้นทั้งโดยจำนวนหุ้นสามัญเพิ่มทุนที่จะได้รับการจัดสรรจะไม่เกินจำนวนหุ้นที่ผู้ถือหุ้นแต่ละรายจองซื้อและชำระค่าจองซื้อแล้ว ทั้งนี้ บริษัทฯ จะดำเนินการจัดสรรหุ้นสามัญเพิ่มทุนให้แก่ผู้ถือหุ้นที่จองซื้อเกินกว่าสิทธิตามวิธีการในข้อ (ข) นี้ จนกระทั่งไม่มีหุ้นสามัญเพิ่มทุนเหลือจากการจัดสรรหรือจนกว่าจะไม่มีผู้ถือหุ้นรายใดประสงค์ที่จะจองซื้อหุ้นเพิ่มทุนเกินสิทธิดังกล่าวอีกต่อไป

ทั้งนี้ การจัดสรรหุ้นสามัญเพิ่มทุนควบใบสำคัญแสดงสิทธิฯ ให้กับผู้ถือหุ้นเดิมของบริษัทฯ ที่จองซื้อเกินกว่าสิทธิไม่ว่ากรณีใดจะต้องไม่ทำให้ผู้ถือหุ้นรายใด (รวมถึงบุคคลตามมาตรา 258 ของพระราชบัญญัติหลักทรัพย์และตลาดหลักทรัพย์ พ.ศ. 2535 ของผู้ถือหุ้นรายดังกล่าว) ถือหุ้นของบริษัทฯ ในลักษณะดังต่อไปนี้

1. ในลักษณะที่เพิ่มขึ้นจนถึงหรือข้ามจุดที่ต้องทำคำเสนอซื้อหลักทรัพย์ (Tender Offer) ผู้ถือหุ้นรายดังกล่าวมีหน้าที่ต้องทำคำเสนอซื้อหลักทรัพย์ทั้งหมดของบริษัทฯ (Tender Offer) ตามประกาศคณะกรรมการกำกับตลาดทุน ที่ ทจ. 12/2554 เรื่องหลักเกณฑ์ เงื่อนไข และวิธีการในการเข้าถือหลักทรัพย์เพื่อครอบงำกิจการ (“ประกาศเกี่ยวกับการเข้าถือหลักทรัพย์เพื่อครอบงำกิจการ”) เว้นแต่ผู้ถือหุ้นรายดังกล่าวได้รับการ ยกเว้นการทำคำเสนอซื้อหลักทรัพย์ทั้งหมดของบริษัทฯ ตามประกาศที่เกี่ยวกับการเข้าถือหลักทรัพย์เพื่อครอบงำ หรือ
2. ในลักษณะที่เป็นการฝ่าฝืนข้อจำกัดการถือหุ้นของคนต่างด้าวตามที่ระบุไว้ในข้อบังคับของบริษัทฯ

กรณีที่มีหุ้นเหลือจากการจัดสรรตามสัดส่วนการถือหุ้น และการจัดสรรหุ้นให้แก่ผู้ถือหุ้นที่จองซื้อเกินกว่าสิทธิ(Oversubscription) บริษัทฯอาจเสนอขายหุ้นส่วนที่เหลือดังกล่าวในคราวเดียวกันหรือต่างคราวกันให้แก่บุคคลในวงจำกัด (Private Placement) ตามประกาศคณะกรรมการกำกับตลาดทุนที่ ทจ.72/2558 กำหนดราคาเสนอขายไม่ต่ำกว่า 0.065 บาท ต่อหุ้น โดยไม่ได้รับใบสำคัญแสดงสิทธิฯ ส่วนหุ้นที่เหลือจากการจัดสรรบุคคลในวงจำกัด (Private Placement) บริษัทฯจะดำเนินการขออนุมัติการลดทุนจดทะเบียน โดยตัดหุ้นที่ไม่ได้จัดสรรดังกล่าวต่อที่ประชุมผู้ถือหุ้นต่อไป

**4. วันกำหนดรายชื่อผู้ถือหุ้นที่มีสิทธิจองซื้อหุ้นสามัญเพิ่มทุนควบใบสำคัญแสดงสิทธิฯ**

ที่ประชุมคณะกรรมการบริษัท ครั้งที่ 3/2565 เมื่อวันที่ 18 มีนาคม 2565 ได้กำหนดวันกำหนดรายชื่อผู้ถือหุ้นที่มีสิทธิจองซื้อหุ้นสามัญเพิ่มทุนและได้รับสิทธิจัดสรรใบสำคัญแสดงสิทธิ (Record Date) ในวันที่ 1 เมษายน 2565



**5. กำหนดวันจองซื้อ และรับชำระเงินค่าหุ้นสามัญเพิ่มทุนควบใบสำคัญแสดงสิทธิ**

**5.1 ระยะเวลาจองซื้อหุ้นสามัญเพิ่มทุนควบใบสำคัญแสดงสิทธิ**

วันที่ 23 พฤษภาคม 2565 ถึง วันที่ 10 มิถุนายน 2565 (รวม 14 วันทำการ) ตั้งแต่เวลา 9.00 น. ถึง 15.00 น.  
(พักเที่ยงเวลา 12.00 น. ถึง 13.00 น.) ในวันทำการบริษัท

**5.2 สถานที่รับจองซื้อหุ้นและรับชำระเงินค่าจองซื้อหุ้นสามัญเพิ่มทุนควบใบสำคัญแสดงสิทธิ**

บริษัท สกาย ทาวเวอร์ จำกัด (มหาชน)

1011 อาคารศุภภลัย แกรนด์ ทาวเวอร์ ชั้นที่ 17 ถนนพระราม 3 แขวงช่องนนทรี เขตยานนาวา กรุงเทพมหานคร  
สอบถามข้อมูล ติดต่อ 02-049-1041 ในวันทำการบริษัท ระหว่างเวลา 9.00 น. ถึง 15.00 น.

**5.3 นอกจากการจองซื้อหุ้นตามสถานที่รับจองซื้อหุ้นดังกล่าวแล้ว ผู้ถือหุ้นสามารถส่งเอกสารการจองซื้อ ผ่านช่องทางอีเมลของบริษัท ro@skytower.co.th ได้ตั้งแต่วันที่ 23 พฤษภาคม 2565 ถึงวันที่ 8 มิถุนายน 2565 (ปิดรับเอกสารวันสุดท้าย ภายในเวลา 15.00 น.)**

**\*\*บริษัทฯ ไม่รับการจองซื้อหุ้นสามัญเพิ่มทุนทางไปรษณีย์และโทรสารทุกกรณี\*\***

**6. วิธีการจองซื้อและการชำระเงินค่าจองซื้อหุ้นสามัญเพิ่มทุนควบใบสำคัญแสดงสิทธิ**

ผู้ถือหุ้นที่ประสงค์จะจองซื้อหุ้นสามัญเพิ่มทุนควบใบสำคัญแสดงสิทธิ จะต้องกรอกรายละเอียดลงในใบจองซื้อหุ้นสามัญเพิ่มทุนควบใบสำคัญแสดงสิทธิ (สิ่งที่ส่งมาด้วย 2) ให้ถูกต้องครบถ้วนและชัดเจน โดยระบุจำนวนหุ้นสามัญเพิ่มทุนควบใบสำคัญแสดงสิทธิที่ผู้ถือหุ้นแต่ละรายต้องการจองซื้อตามสิทธิตามจำนวนที่แสดงไว้ในใบรับรองสิทธิการจองซื้อหุ้นสามัญเพิ่มทุนควบใบสำคัญแสดงสิทธิซึ่งออกโดยบริษัท ศูนย์รับฝากหลักทรัพย์ (ประเทศไทย) จำกัด (สิ่งที่ส่งมาด้วย 3) และจำนวนหุ้นสามัญเพิ่มทุนควบใบสำคัญแสดงสิทธิที่ต้องการจองซื้อเกินกว่าสิทธิในใบจองซื้อหุ้นสามัญเพิ่มทุนควบใบสำคัญแสดงสิทธิ 1 ใบ ต่อใบรับรองสิทธิการจองซื้อหุ้นสามัญเพิ่มทุน 1 ฉบับเท่านั้น พร้อมทั้งลงลายมือชื่อผู้จองซื้อในใบจองซื้อหุ้นสามัญเพิ่มทุนควบใบสำคัญแสดงสิทธิ และชำระเงินค่าหุ้นเต็มตามจำนวนที่จองซื้อ ทั้งในส่วนที่จองซื้อน้อยกว่าสิทธิหรือตามสิทธิที่ได้รับ และในส่วนที่ประสงค์จะจองซื้อเกินกว่าสิทธิที่ได้รับจัดสรร (ถ้ามี) โดยชำระเงินค่าจองซื้อหุ้นสามัญเพิ่มทุนควบใบสำคัญแสดงสิทธิ และยื่นเอกสารประกอบการจองซื้อไปยังสถานที่รับจองซื้อและรับชำระเงินค่าจองซื้อหุ้นสามัญเพิ่มทุนควบใบสำคัญแสดงสิทธิในวันและเวลาที่รับจองซื้อ (ตามที่ระบุในข้อ 6) ทั้งนี้ หากมูลค่ารวมของจำนวนหุ้นที่ผู้ถือหุ้นระบุในใบจองซื้อหุ้นสามัญเพิ่มทุนควบใบสำคัญแสดงสิทธิมีจำนวนน้อยกว่าหรือมากกว่าจำนวนเงินที่บริษัทฯ ได้รับชำระ บริษัทฯ ขอสงวนสิทธิที่จะยึดถือตามจำนวนเงินที่บริษัทฯ ได้รับชำระ และจัดสรรหุ้นสามัญเพิ่มทุนควบใบสำคัญแสดงสิทธิตามจำนวนเงินดังกล่าวให้กับผู้ถือหุ้นรายนั้นๆ ทั้งนี้ บริษัทฯ ไม่เปิดช่องทางการใช้สิทธิจองซื้อหุ้นสามัญเพิ่มทุนควบใบสำคัญแสดงสิทธิผ่านระบบ Digital subscription ของบริษัทศูนย์รับฝากหลักทรัพย์(ประเทศไทย) จำกัด

**ทั้งนี้ ให้ผู้จองซื้อกรอกรายละเอียดและยื่นใบจองซื้อหุ้นสามัญเพิ่มทุนควบใบสำคัญแสดงสิทธิ 1 ใบต่อใบรับรองสิทธิการจองซื้อหุ้นสามัญเพิ่มทุน 1 ฉบับเท่านั้น**

เมื่อผู้จองซื้อยื่นใบจองซื้อหุ้นสามัญเพิ่มทุนควบใบสำคัญแสดงสิทธิที่กรอกรายละเอียดและลงลายมือชื่อครบถ้วนเรียบร้อยแล้วให้แก่บริษัทฯ ให้ถือว่าผู้จองซื้อได้ให้การรับรองว่าข้อมูล รายละเอียด รวมทั้งลายมือชื่อที่ได้ส่งไปแล้วในใบจองซื้อหุ้นสามัญเพิ่มทุนควบใบสำคัญแสดงสิทธินั้น (ไม่ว่าผู้จองซื้อเป็นผู้กรอกข้อมูล รายละเอียด และลงลายมือชื่อในใบจองซื้อตนเอง หรือผู้รับมอบอำนาจ หรือตัวแทนซึ่งรวมถึงบริษัทนายหน้าซื้อขายหลักทรัพย์ของผู้จองซื้อ เป็นผู้กรอกให้) ถูกต้อง ครบถ้วน และเป็นจริง หากปรากฏว่าข้อมูลรายละเอียด หรือลายมือชื่อดังกล่าวผิดพลาด ไม่ถูกต้อง ไม่ครบถ้วน

หรือไม่เป็นจริง บริษัทฯ ขอสงวนสิทธิ์ที่จะใช้ดุลยพินิจในการปฏิเสธการจองซื้อ ไม่ว่าทั้งหมดหรือบางส่วน และบริษัทฯ จะไม่รับผิดชอบต่อความเสียหาย หรือความสูญเสียที่เกิดขึ้น ไม่ว่ากรณีใดๆ หรือหากมีการจัดสรรหุ้นโดยบริษัทฯ หรือดำเนินการใดๆ ของบริษัทฯ ภายใต้ข้อความที่ระบุไว้ในส่วนที่ 1 ของหนังสือแจ้งการจัดสรรหุ้นนี้โดยผิดพลาดหรือเกิดจากการใช้ข้อมูลดังกล่าว ผู้จองซื้อตกลงจะไม่เรียกร้องค่าเสียหายหรือเรียกให้บริษัทฯ รับผิดชอบในความเสียหายหรือสูญเสียใดๆ ทั้งสิ้น และบริษัทฯ จะไม่รับผิดชอบต่อความเสียหายหรือความสูญเสียที่เกิดขึ้น ไม่ว่ากรณีใดๆ

6.1 การชำระเงินค่าจองซื้อหุ้นสามัญเพิ่มทุนควบใบสำคัญแสดงสิทธิ

- (1) ผู้จองซื้อหุ้นสามัญเพิ่มทุนควบใบสำคัญแสดงสิทธิต้องชำระเงินค่าจองซื้อหุ้นสามัญเพิ่มทุนควบใบสำคัญแสดงสิทธิฯ ครั้งเดียวเต็มจำนวนที่จองซื้อ โดย
- (ก) กรณีชำระด้วยเงินโอน โดยชำระผ่านธนาคารได้ 2 ธนาคาร (\*\*งดรับชำระด้วยเงินสด\*\*)

1. ชื่อบัญชี	:	บริษัท สกาย ทาวเวอร์ จำกัด (มหาชน)
เลขที่บัญชี	:	20-0290962-0
ธนาคาร/สาขา	:	ธนาคาร เกียรตินาคินภัทร จำกัด (มหาชน) สาขาโอโศก
ประเภทบัญชี	:	ออมทรัพย์

หรือ

2. ชื่อบัญชี	:	บริษัท สกาย ทาวเวอร์ จำกัด (มหาชน)
เลขที่บัญชี	:	195-4-91076-4
ธนาคาร/สาขา	:	ธนาคาร กรุงเทพ จำกัด (มหาชน) สาขานนทบุรี-สี่แยกสาธิตประดิษฐ์
ประเภทบัญชี	:	ออมทรัพย์

- ผู้ถือหุ้นที่ประสงค์จะจองซื้อ จะต้องแนบหลักฐานการโอนเงิน (ฉบับจริง) มาพร้อมกับใบจองซื้อหุ้นสามัญเพิ่มทุน ให้กับบริษัทด้วย
- เลขทะเบียนผู้ถือหุ้น (ตามที่ปรากฏในใบรับรองสิทธิการจองซื้อหุ้นสามัญเพิ่มทุน) ชื่อนามสกุล และหมายเลขโทรศัพท์ของผู้จองซื้อที่สามารถติดต่อได้ ไว้ในด้านหลังของหลักฐานการชำระเงิน
- กำหนดเวลารับจองซื้อด้วยการโอนเงินผ่านธนาคาร รับจองซื้อระหว่างวันที่ 23 พฤษภาคม 2565 ถึงวันที่ 10 มิถุนายน 2565

- (ข) กรณีชำระด้วยการโอนเงินผ่าน ระบบ Bill Payment ได้ 2 ธนาคาร (\*\*งดรับชำระด้วยเงินสด\*\*)

1. ชื่อบัญชี	:	บริษัท สกาย ทาวเวอร์ จำกัด (มหาชน)
เลขที่บัญชี	:	20-0290962-0
ธนาคาร/สาขา	:	ธนาคาร เกียรตินาคินภัทร จำกัด (มหาชน) สาขาโอโศก
ประเภทบัญชี	:	ออมทรัพย์
Branch Code	:	00003
Service Code	:	110014
Comp Code	:	SKY
อ้างอิง 1	:	เลขทะเบียนผู้ถือหุ้น
อ้างอิง 2	:	เลขบัตรประชาชน/ทะเบียนนิติบุคคล/หนังสือเดินทาง

หรือ

2. ชื่อบัญชี	:	บริษัท สกาย ทาวเวอร์ จำกัด (มหาชน)
เลขที่บัญชี	:	195-4-91076-4
ธนาคาร/สาขา	:	ธนาคาร กรุงเทพ จำกัด (มหาชน) สาขาคมนครศรีนครินทร์
ประเภทบัญชี	:	ออมทรัพย์
Branch Code	:	0195
Service Code	:	STOWERRO
Comp Code	:	67800
อ้างอิง 1	:	เลขทะเบียนผู้ถือหุ้น
อ้างอิง 2	:	เลขบัตรประชาชน/ทะเบียนนิติบุคคล/หนังสือเดินทาง

- ผู้ถือหุ้นที่ประสงค์จะจองซื้อ จะต้องแนบหลักฐานการโอนเงินผ่าน ระบบ Bill Payment ดังกล่าว (ฉบับจริง) มาพร้อมกับใบจองซื้อหุ้นสามัญเพิ่มทุน ให้กับบริษัทด้วย
  - เลขทะเบียนผู้ถือหุ้น (ตามที่ปรากฏในใบรับรองสิทธิการจองซื้อหุ้นสามัญเพิ่มทุน) ชื่อนามสกุล และหมายเลขโทรศัพท์ของผู้จองซื้อที่สามารถติดต่อได้ ไว้ในด้านหลังของหลักฐานการชำระเงิน
  - กำหนดเวลารับจองซื้อด้วยการโอนเงินผ่านธนาคาร รับจองซื้อระหว่างวันที่ 23 พฤษภาคม 2565 ถึงวันที่ 10 มิถุนายน 2565
- (ค) กรณีชำระด้วยเช็คบุคคล หรือ เช็คธนาคาร (แคชเชียร์เช็ค) หรือ ตั๋วแลกเงิน (ตราพด) รวมถึงการนำฝากหรือโอนเงินด้วยเช็คบุคคล หรือ เช็คธนาคาร (แคชเชียร์เช็ค) หรือ ตั๋วแลกเงิน (ตราพด)
- กรุณาขีดคร่อมเฉพาะ (Account Payee Only) สั่งจ่าย“บริษัท สกาย ทาวเวอร์ จำกัด (มหาชน)” โดยเช็คจะต้องลงวันที่ไม่เกิน 8 มิถุนายน 2565 และต้องสามารถเรียกเก็บเงินจากสำนักหักบัญชีภายในกรุงเทพมหานครได้ภายในวันทำการถัดไปเท่านั้น
  - กรณีการนำฝากเช็คบุคคล หรือ เช็คธนาคาร (แคชเชียร์เช็ค) หรือ ตั๋วแลกเงิน (ตราพด) ต้องนำฝากภายในระยะเวลาจองซื้อแต่ไม่เกินวันที่ 8 มิถุนายน 2565 โดยนำฝากเข้าบัญชี

1. ชื่อบัญชี	:	บริษัท สกาย ทาวเวอร์ จำกัด (มหาชน)
เลขที่บัญชี	:	20-0290962-0
ธนาคาร/สาขา	:	ธนาคาร เกียรตินาคินภัทร จำกัด (มหาชน) สาขาโอศก
ประเภทบัญชี	:	ออมทรัพย์
Branch Code	:	00003
Service Code	:	110013
Comp Code	:	SKY
อ้างอิง 1	:	เลขทะเบียนผู้ถือหุ้น
อ้างอิง 2	:	เลขบัตรประชาชน/ทะเบียนนิติบุคคล/หนังสือเดินทาง

หรือ

2. ชื่อบัญชี	:	บริษัท สกาย ทาวเวอร์ จำกัด (มหาชน)
เลขที่บัญชี	:	195-4-91076-4
ธนาคาร/สาขา	:	ธนาคาร กรุงเทพ จำกัด (มหาชน) สาขาคณะมนตรีศึกษาธิการ
ประเภทบัญชี	:	ออมทรัพย์
Branch Code	:	0195
Service Code	:	STOWERRO
Comp Code	:	67800
อ้างอิง 1	:	เลขทะเบียนผู้ถือหุ้น
อ้างอิง 2	:	เลขบัตรประชาชน/ทะเบียนนิติบุคคล/หนังสือเดินทาง

- ผู้ถือหุ้นที่ประสงค์จะจองซื้อ จะต้องแนบหลักฐานการโอนเงินผ่าน ระบบ Bill Payment ดังกล่าว (ฉบับจริง) มาพร้อมกับใบจองซื้อหุ้นสามัญเพิ่มทุน
- เลขทะเบียนผู้ถือหุ้น (ตามที่ปรากฏในใบรับรองสิทธิการจองซื้อหุ้นสามัญเพิ่มทุน) ชื่อนามสกุล และ หมายเลขโทรศัพท์ของผู้จองซื้อที่สามารถติดต่อได้ ไว้ในด้านหลังของหลักฐานการชำระเงิน
- กำหนดเวลารับจองซื้อด้วยเช็คบุคคล หรือ เช็คธนาคาร (แคชเชียร์เช็ค) หรือ ตัวแลกเงิน (ตราพด) รวมถึงการนำฝากหรือโอนเงินด้วยเช็คบุคคล หรือ เช็คธนาคาร (แคชเชียร์เช็ค) หรือ ตัวแลกเงิน (ตราพด) รับจองซื้อระหว่างวันที่ 23 พฤษภาคม 2565 ถึงวันที่ 8 มิถุนายน 2565

ทั้งนี้ผู้ถือหุ้นที่จองซื้อหุ้นสามัญเพิ่มทุนควบบไ้สำคัญแสดงสิทธิฯ จะเป็นผู้รับภาระค่าใช้จ่ายและค่าธรรมเนียมธนาคาร(ถ้ามี) ต่างหากจากจำนวนเงินค่าจองซื้อหุ้นสามัญเพิ่มทุน

- (2) ในกรณีชำระค่าจองซื้อหุ้นด้วยเช็คการชำระเงินค่าจองซื้อจะสมบูรณ์ก็ต่อเมื่อธนาคารผู้จ่ายทำการขึ้นเงินตามเช็คเรียบร้อยแล้ว และไม่ว่ากรณีใดๆ การจองซื้อหุ้นสามัญเพิ่มทุนจะสมบูรณ์ก็ต่อเมื่อบริษัทฯ สามารถเรียกเก็บเงินค่าจองซื้อได้แล้วเท่านั้น
- (3) ผู้ถือหุ้นที่มีได้ใช้สิทธิจองซื้อหุ้นสามัญเพิ่มทุนควบบไ้สำคัญแสดงสิทธิฯ หรือมิได้นำส่งใบจองซื้อหุ้นสามัญเพิ่มทุนควบบไ้สำคัญแสดงสิทธิฯ ที่มีรายละเอียดครบถ้วน และมีได้ชำระเงินค่าจองซื้อ ตามวัน เวลา และวิธีที่กำหนด บริษัทฯ จะถือว่าผู้ถือหุ้นรายนั้นสละสิทธิในการจองซื้อหุ้นสามัญเพิ่มทุนควบบไ้สำคัญแสดงสิทธิฯ ในครั้งนี้
- (4) บริษัทฯ งดรับชำระเงินค่าจองซื้อหุ้นสามัญเพิ่มทุนควบบไ้สำคัญแสดงสิทธิฯ เป็นเงินสด
- (5) บริษัทฯ จะไม่รับเอกสารที่ใช้ในการจองซื้อทางไปรษณีย์
- (6) ผู้จองซื้อจะต้องชำระเงินค่าจองซื้อ 1 ใบจองซื้อ ต่อ 1 ใบรับรองสิทธิการจองซื้อเท่านั้น ยกเว้น บริษัท ไทย เอ็น วี ดี อาร์ท จำกัดทั้งกรณีจองซื้อตามสิทธิ จองซื้อน้อยกว่าสิทธิ และจองซื้อเกินกว่าสิทธิ
- (7) หากผู้จองซื้อไม่ปฏิบัติตามเงื่อนไขที่ทางบริษัทฯ กำหนด บริษัทฯ ขอสงวนสิทธิที่จะไม่จัดสรรหุ้นสามัญเพิ่มทุนควบบไ้สำคัญแสดงสิทธิฯ ให้แก่ผู้จองซื้อรายดังกล่าว
- (8) บริษัทฯ ขอสงวนสิทธิที่จะเปลี่ยนแปลงรายละเอียดเกี่ยวกับการจัดสรรหุ้นสามัญเพิ่มทุนควบบไ้สำคัญแสดงสิทธิฯ กำหนดวันจองซื้อ และรับชำระค่าหุ้นสามัญเพิ่มทุนควบบไ้สำคัญแสดงสิทธิฯ วิธีการจองซื้อ และการชำระเงินค่าจองซื้อหุ้นสามัญเพิ่มทุนควบบไ้สำคัญแสดงสิทธิฯ ด้วยวิธีการอื่นได้ตามความเหมาะสมในกรณีที่เกิดปัญหา อุปสรรค หรือข้อจำกัดในการดำเนินการ ทั้งนี้ เพื่ออำนวยความสะดวกให้แก่ผู้จองซื้อหุ้นสามัญเพิ่ม

ทุนควบใบสำคัญแสดงสิทธิฯอย่างเป็นทางการ และเพื่อให้การเสนอขายหุ้นสามัญเพิ่มทุนควบใบสำคัญแสดงสิทธิฯครั้งนี้ประสบความสำเร็จสูงสุด

- (9) ผู้จองซื้อที่ยื่นความจำเป็นในการซื้อ และได้ชำระค่าจองซื้อหุ้นสามัญเพิ่มทุนแล้ว จะยกเลิกการจองซื้อและขอคืนเงินไม่ได้ ทั้งนี้บริษัทฯ ขอสงวนสิทธิยกเลิกการจองซื้อ หากบริษัทฯ ไม่ได้รับเอกสารประกอบการจองซื้อหุ้นสามัญเพิ่มทุนของบริษัทฯ และ/หรือ ค่าจองซื้อ

6.2 เอกสารที่ใช้ประกอบการจองซื้อหุ้นสามัญเพิ่มทุนควบใบสำคัญแสดงสิทธิฯ

ผู้ถือหุ้นหรือผู้รับมอบอำนาจจะต้องนำเอกสารที่ใช้ในการจองซื้อดังต่อไปนี้ พร้อมชำระเงินเต็มจำนวนที่จองซื้อ ทั้งในส่วนที่จองซื้อตามสิทธิที่ได้รับ และในส่วนที่ประสงค์จะจองซื้อเกินกว่าสิทธิที่ได้รับการจัดสรร ตามสถานที่ที่ระบุในข้อ 5.2 ภายในระยะเวลาที่กำหนดในข้อ 6.1

**\*\*\*เอกสารการจองซื้อหุ้นเพิ่มทุนต้องแนบหลักฐานประกอบดังนี้\*\*\***

- (1) ใบจองซื้อหุ้นสามัญเพิ่มทุนที่กรอกรายละเอียดถูกต้อง ครบถ้วน
- (2) ใบรับรองสิทธิการจองซื้อหุ้นสามัญเพิ่มทุน
- (3) หลักฐานการชำระเงิน
- (4) เอกสารเพิ่มเติมกรณีจองซื้อเกินกว่าสิทธิ
- (5) เอกสารเพิ่มเติมกรณีที่มีมอบหมายให้ผู้รับมอบอำนาจดำเนินการแทน
- (6) เอกสารประกอบการแสดงตน
- (7) การคืนเงินค่าจองซื้อหุ้นสามัญเพิ่มทุนควบใบสำคัญแสดงสิทธิฯ (ถ้ามี)

**\*\*\*\*ทั้งนี้ ผู้ถือหุ้นที่แจ้งจองซื้อหุ้นเพิ่มทุน จะต้องดำเนินการส่งเอกสารดังกล่าว ให้กับบริษัทฯ**

**หากเอกสารไม่ครบถ้วน บริษัทฯ จะถือว่าผู้ถือหุ้นสละสิทธิในการจองซื้อหุ้นสามัญเพิ่มทุนควบใบสำคัญแสดงสิทธิฯ ในครั้งนี้\*\*\*\***

**หรือหากจำนวนหุ้นที่ผู้ถือหุ้นแจ้งจองซื้อไม่ตรงกับจำนวนเงินที่บริษัทฯ ได้รับชำระ บริษัทขอสงวนสิทธิที่จะจัดสรรตามจำนวนเงินที่รับชำระ\*\*\*\***

- (1) ใบจองซื้อหุ้นสามัญเพิ่มทุนที่กรอกรายละเอียดถูกต้อง ครบถ้วน (สิ่งที่ส่งมาด้วย 2)

บริษัทฯ จะทำการจัดส่งใบจองซื้อให้แก่ผู้ถือหุ้นทุกรายที่มีรายชื่อปรากฏในสมุดทะเบียนผู้ถือหุ้น ณ วันกำหนดรายชื่อผู้ถือหุ้น ในวันที่ 1 เมษายน 2565 และเพื่อเป็นการอำนวยความสะดวกให้แก่ผู้ถือหุ้น บริษัทฯ จะนำส่งใบจองซื้อหุ้นสามัญเพิ่มทุนควบใบสำคัญแสดงสิทธิฯที่ระบุรายละเอียดข้อมูลของผู้ถือหุ้นบางส่วนไว้ในใบจองซื้อแล้วซึ่งจัดส่งโดย บริษัท ศูนย์รับฝากหลักทรัพย์ (ประเทศไทย) จำกัด (“ศูนย์รับฝากหลักทรัพย์”) ทางไปรษณีย์ตามที่อยู่ของผู้จองซื้อที่ปรากฏในสมุดทะเบียนผู้ถือหุ้น ณ วันกำหนดรายชื่อผู้ถือหุ้น ในวันที่ 1 เมษายน 2565 ผู้จองซื้อโปรดกรอกรายละเอียดที่เหลือให้ถูกต้องและครบถ้วน

ทั้งนี้ ให้ผู้จองซื้อตรวจสอบความถูกต้องของรายละเอียดที่ได้รับระบุไว้แล้วในใบจองซื้อที่ได้รับ หากพบว่าข้อมูลไม่ถูกต้องให้แก้ไขและกรอกรายละเอียดที่ถูกต้องด้วยตนเองในใบจองซื้อหุ้นสามัญเพิ่มทุนควบใบสำคัญแสดงสิทธิฯ (สิ่งที่ส่งมาด้วย 2)

ผู้ถือหุ้นต้องระบุจำนวนหุ้นที่ผู้ถือหุ้นแต่ละรายต้องการจองซื้อตามสิทธิตามจำนวนที่ได้แสดงไว้ในใบรับรองสิทธิการจองซื้อหุ้นสามัญเพิ่มทุน (สิ่งที่ส่งมาด้วย 3) และจำนวนหุ้นที่ต้องการจองซื้อเกินกว่าสิทธิ พร้อมทั้งส่งลายมือชื่อ หากผู้จองซื้อเป็นนิติบุคคล จะต้องลงนามโดยผู้มีอำนาจลงนามของนิติบุคคลนั้น พร้อมทั้งประทับตราบริษัท (ถ้ามี)

ทั้งนี้ กำหนดให้ผู้จองซื้อหุ้นสามัญเพิ่มทุน 1 ใบ ต่อใบรับรองสิทธิการจองซื้อหุ้นสามัญเพิ่มทุน 1 ฉบับเท่านั้น ในกรณีที่ผู้ถือหุ้นต้องการจองซื้อหุ้นสามัญเพิ่มทุนเกินกว่าสิทธิจะต้องแสดงความจำนงในการจองซื้อหุ้นสามัญเพิ่มทุนให้ครบตามจำนวนก่อน จึงจะมีสิทธิจองซื้อหุ้นสามัญเพิ่มทุนเกินกว่าสิทธิที่ได้รับการจัดสรร

(2) ใบรับรองสิทธิการจองซื้อหุ้นสามัญเพิ่มทุน (สิ่งที่ส่งมาด้วย 3)

ใบรับรองสิทธิการจองซื้อหุ้นสามัญเพิ่มทุนซึ่งออกโดยบริษัท ศูนย์รับฝากหลักทรัพย์ (ประเทศไทย) จำกัด (ศูนย์รับฝากหลักทรัพย์) ในฐานะนายทะเบียนของบริษัทฯ และได้จัดส่งไปทางไปรษณีย์ลงทะเบียนให้แก่ ผู้ถือหุ้นพร้อมทั้งหนังสือฉบับนี้ซึ่งจะระบุจำนวนหุ้นที่ผู้ถือหุ้นแต่ละรายมีสิทธิได้รับการจัดสรรตามสัดส่วนการถือหุ้นให้ผู้ถือหุ้นทราบ

(3) หลักฐานการชำระเงิน

หลักฐานการชำระเงินค่าจองซื้อเพิ่มจำนวนที่จองซื้อ ทั้งในส่วนที่จองซื้อตามสิทธิรวมกับส่วนที่ประสงค์จะจองซื้อเกินกว่าสิทธิโดยแนบเอกสารที่เกี่ยวข้อง ตามวิธีการชำระค่าจองซื้อที่ผู้ถือหุ้นที่จองซื้อเลือกชำระโดยพิจารณารายละเอียดและดำเนินการตามที่ระบุใน ข้อ 6.1

เพื่ออำนวยความสะดวกแก่ผู้ถือหุ้น บริษัทฯ จะนำส่ง Bill Payment ที่ระบุรายละเอียดข้อมูลของผู้ถือหุ้นบางส่วนไว้ในใบ Bill payment แล้ว ซึ่งจัดส่งโดยศูนย์รับฝากหลักทรัพย์ทางไปรษณีย์ตามที่อยู่ของผู้จองซื้อที่ปรากฏในสมุดทะเบียนผู้ถือหุ้น ณ วันกำหนดรายชื่อผู้ถือหุ้น ในวันที่ 1 เมษายน 2565 ผู้จองซื้อโปรดกรอกรายละเอียดที่เหลือให้ถูกต้องและครบถ้วน

ทั้งนี้ ให้ผู้จองซื้อตรวจสอบความถูกต้องของรายละเอียดที่ได้รับไปแล้วใน Bill Payment ที่ได้รับหากพบว่ามีข้อมูลไม่ถูกต้องให้แก้ไขและกรอกรายละเอียดที่ถูกต้องด้วยตนเองใน Bill Payment (สิ่งที่ส่งมาด้วย 5)

(4) เอกสารเพิ่มเติมกรณีจองซื้อเกินกว่าสิทธิ

สำเนาสมุดบัญชีเงินฝากธนาคารหน้าแรก ประเภทบัญชีออมทรัพย์ หรือสำเนา Statement สำหรับบัญชีกระแสรายวัน หรือบัญชีออมทรัพย์ที่แสดงเลขที่บัญชีธนาคารทั้ง 10 หลัก เท่านั้นพร้อมรับรองสำเนาถูกต้องโดยบัญชีดังกล่าวเป็นบัญชีที่ผู้ถือหุ้นประสงค์จะให้บริษัทฯ ชำระคืนเงินค่าจองซื้อหุ้นสามัญเพิ่มทุนควบใบสำคัญแสดงสิทธิฯ ส่วนที่ไม่ได้รับการจัดสรรหรือได้รับการจัดสรรไม่ครบตามจำนวนที่จองซื้อเกินสิทธิผ่านระบบการโอนเงินเข้าบัญชีธนาคารอัตโนมัติตามที่ระบุในใบจองซื้อหุ้นสามัญเพิ่มทุน ทั้งนี้ชื่อเจ้าของบัญชีต้องเป็นชื่อเดียวกับชื่อของผู้ถือหุ้นที่จองซื้อเกินกว่าสิทธิ ที่ระบุไว้ในใบจองซื้อหุ้นสามัญเพิ่มทุน

บริษัทฯ จะดำเนินการคืนเงินค่าจองซื้อเข้าบัญชีธนาคารของผู้จองซื้อภายใน 10 วันทำการนับจากวันปิดการจองซื้อหุ้น ในกรณีที่ไม่มีบัญชีธนาคารดังกล่าว บริษัทฯ จะดำเนินการจ่ายเป็นเช็คขีดคร่อมเฉพาะสั่งจ่ายผู้ถือหุ้นที่จองซื้อตามชื่อที่ปรากฏในสมุดทะเบียน ณ วันปิดสมุดทะเบียนผู้ถือหุ้นวันที่ 1 เมษายน 2565 ภายใน 15 วันทำการนับจากวันปิดการจองซื้อหุ้น

(5) เอกสารเพิ่มเติมกรณีที่มีมอบหมายให้ผู้รับมอบอำนาจดำเนินการแทน

หนังสือมอบอำนาจให้กระทำการแทนพร้อมติดอากรแสตมป์ 30 บาท พร้อมสำเนาบัตรประชาชนที่ยังไม่หมดอายุของผู้จองซื้อ และผู้รับมอบอำนาจ ซึ่งลงนามรับรองสำเนาถูกต้อง (สิ่งที่ส่งมาด้วย 6)

(6) เอกสารประกอบการแสดงตน

บุคคลธรรมดาสัญชาติไทย

สำเนาบัตรประจำตัวประชาชนที่ยังไม่หมดอายุ พร้อมลงนามรับรองสำเนาถูกต้อง หรือในกรณีที่ไม่มีบัตรประจำตัวประชาชน ให้แนบสำเนาทะเบียนบ้านที่มีเลขประจำตัวประชาชน 13 หลักหรือสำเนาเอกสารทางราชการอื่นที่มีเลขประจำตัวประชาชน 13 หลัก พร้อมลงนามรับรองสำเนาถูกต้อง กรณีผู้จองซื้อเป็นผู้เยาว์

(อายุไม่ครบ 20 ปีบริบูรณ์) จะต้องแนบคำยินยอมของผู้ปกครอง (บิดา และ/หรือมารดา) สำหรับบัตรประจำตัวประชาชนของผู้ปกครอง (บิดา และ/หรือมารดา) และสำเนาทะเบียนบ้านที่ผู้เยาว์อาศัยอยู่ พร้อมลงนามรับรองสำเนาถูกต้อง โดยลายมือชื่อนั้นต้องตรงกับลายมือชื่อในใบจองซื้อหุ้นสามัญเพิ่มทุน

ในกรณีที่มีการเปลี่ยนชื่อ-นามสกุล ซึ่งทำให้ชื่อ-นามสกุลไม่ตรงกับชื่อผู้ถือหุ้นที่ปรากฏในสมุดทะเบียนผู้ถือหุ้น ณ วันปิดสมุดทะเบียนผู้ถือหุ้นในวันที่ 1 เมษายน 2565 หรือในใบรับรองสิทธิการจองซื้อหุ้นสามัญเพิ่มทุน ให้แนบสำเนาเอกสารที่ออกโดยหน่วยงานราชการเช่น ทะเบียนสมรสใบหย่า ใบแจ้งเปลี่ยนชื่อ-นามสกุล เป็นต้น พร้อมรับรองสำเนาถูกต้อง

#### บุคคลธรรมดาสัญชาติต่างด้าว

สำเนาใบต่างด้าว หรือสำเนาหนังสือเดินทาง ที่ยังไม่หมดอายุ พร้อมลงนามรับรองสำเนาถูกต้อง โดยลายมือชื่อนั้นต้องตรงกับลายมือชื่อในใบจองซื้อหุ้นสามัญเพิ่มทุน

#### นิติบุคคลที่จดทะเบียนในประเทศไทย

สำเนาหนังสือรับรองที่ออกโดยกระทรวงพาณิชย์ที่ออกไม่เกิน 6 เดือนก่อนวันจองซื้อพร้อมลงนามรับรองสำเนาถูกต้อง โดยผู้มีอำนาจลงนามของนิติบุคคลนั้น และประทับตราสำคัญของนิติบุคคล (ถ้ามี) พร้อมแนบสำเนาบัตรประจำตัวประชาชน สำเนาใบต่างด้าว หรือสำเนาหนังสือเดินทาง ที่ยังไม่หมดอายุ (แล้วแต่กรณี) ของผู้มีอำนาจลงนามของนิติบุคคลดังกล่าวพร้อมรับรองสำเนาถูกต้องโดยลายมือชื่อนั้นต้องตรงกับลายมือชื่อในใบจองซื้อหุ้นสามัญเพิ่มทุน

#### นิติบุคคลที่จดทะเบียนในต่างประเทศ

สำเนาหนังสือสำคัญการจัดตั้งบริษัท หรือ หนังสือบริคณห์สนธิ หรือหนังสือรับรองของบริษัทที่ออกโดยเจ้าหน้าที่ของนิติบุคคลหรือหน่วยงานของประเทศที่นิติบุคคลนั้นมีภูมิลำเนาซึ่งรับรองถึงชื่อนิติบุคคล ชื่อผู้มีอำนาจลงนาม ที่ตั้งสำนักงานใหญ่ และอำนาจหรือเงื่อนไขในการลงลายมือชื่อผูกพันนิติบุคคล ที่ออกให้ไม่เกิน 1 ปี ก่อนวันจองซื้อ พร้อมลงนามรับรองสำเนาถูกต้องโดยผู้มีอำนาจลงนามของนิติบุคคลนั้น และประทับตราสำคัญของนิติบุคคล (ถ้ามี) พร้อมแนบสำเนาใบต่างด้าว หรือสำเนาหนังสือเดินทาง ที่ยังไม่หมดอายุ (แล้วแต่กรณี) ของผู้มีอำนาจลงนามของนิติบุคคลดังกล่าว พร้อมลงนามรับรองสำเนาถูกต้อง โดยลายมือชื่อนั้นต้องตรงกับลายมือชื่อในใบจองซื้อหุ้นสามัญเพิ่มทุน

ทั้งนี้ สำเนาเอกสารประกอบที่ลงนามรับรองสำเนาถูกต้องแล้วต้องได้รับการรับรองลายมือชื่อของผู้จัดทำหรือให้คำรับรองความถูกต้องของเอกสาร โดยเจ้าหน้าที่ Notary Public พร้อมตราประทับของเจ้าหน้าที่ Notary Public และรับรองโดยเจ้าหน้าที่สถานทูตไทย หรือสถานกงสุลไทยในประเทศที่เอกสารดังกล่าวได้จัดทำ หรือรับรองความถูกต้อง และมีอายุไม่เกิน 6 เดือนในวันจองซื้อ

### 6.3 การคืนเงินค่าจองซื้อหุ้นสามัญเพิ่มทุนควบใบสำคัญแสดงสิทธิฯ (ถ้ามี)

ในกรณีที่ต้องมีการคืนเงินค่าจองซื้อหุ้นสามัญเพิ่มทุนควบใบสำคัญแสดงสิทธิฯ หรือการคืนเช็คค่าจองซื้อหุ้นสามัญเพิ่มทุนควบใบสำคัญแสดงสิทธิฯ บริษัทฯ จะดำเนินการดังต่อไปนี้

#### 6.3.1 กรณีที่ผู้ถือหุ้นจองซื้อหุ้นสามัญเพิ่มทุนเกินกว่าสิทธิและไม่ได้รับการจัดสรรหุ้นเนื่องจากมีหุ้นเหลือไม่เพียงพอเมื่อเทียบกับจำนวนหุ้นที่ผู้ถือหุ้นจองซื้อเกินกว่าสิทธิ

บริษัทฯ จะคืนเงินค่าจองซื้อหุ้นสามัญเพิ่มทุนส่วนที่ไม่ได้รับการจัดสรรในกรณีที่ผู้ถือหุ้นจองซื้อหุ้นสามัญเพิ่มทุนเกินกว่าสิทธิและได้รับจัดสรรไม่ครบตามจำนวนที่จองซื้อเกินกว่าสิทธิเนื่องจากมีหุ้นเหลือไม่เพียงพอเมื่อเทียบกับจำนวนหุ้นที่ผู้ถือหุ้นจองซื้อเกินกว่าสิทธิ โดยไม่มีดอกเบี้ยและไม่มีค่าเสียหายใดๆ ภายใน 15 วันทำการนับแต่วันสิ้นสุดกำหนดระยะเวลาจองซื้อและชำระเงินค่าจองซื้อ ตามวิธีการดังต่อไปนี้

- 1) สำหรับผู้จองซื้อที่ได้แจ้งความประสงค์ต้องการรับเงินค่าจองซื้อหุ้นคืนด้วยวิธีการโอนเงินหรือนำเช็คขีดคร่อมส่งจ่ายเฉพาะเข้าบัญชี บริษัทฯ จะคืนเงินเข้าบัญชีด้วยวิธีการโอนเงินหรือนำเช็คขีดคร่อมส่งจ่ายเฉพาะฝากเข้าบัญชีธนาคารของผู้จองซื้อภายใน 15 วันทำการนับแต่วันปิดการจองซื้อ ทั้งนี้ ชื่อบัญชีธนาคารต้องเป็นชื่อเดียวกับชื่อของผู้ถือหุ้นที่จองซื้อเกินกว่าสิทธิตามที่ระบุไว้ในใบจองซื้อหุ้นสามัญเพิ่มทุน โดยแนบสำเนาสมุดบัญชีออมทรัพย์หน้าแรกหรือสำเนา Statement บัญชีกระแสรายวัน หรือบัญชีออมทรัพย์ อย่างใดอย่างหนึ่งที่ระบุชื่อบัญชี และเลขที่บัญชีครบทั้ง 10 หลัก พร้อมลงนามรับรองสำเนาถูกต้อง
  - 2) กรณีไม่ได้รับสำเนาสมุดบัญชีออมทรัพย์หน้าแรก หรือ สำเนา Statement บัญชีกระแสรายวันหรือบัญชีออมทรัพย์ ที่ระบุชื่อบัญชี และเลขที่บัญชีครบทั้ง 10 หลัก อย่างใดอย่างหนึ่ง หรือผู้ถือหุ้นไม่ได้แจ้งความประสงค์ต้องการรับเงินค่าจองซื้อหุ้นคืนด้วยวิธีโอนเงินหรือนำเช็คขีดคร่อมส่งจ่ายเฉพาะเข้าบัญชี บริษัทฯ จะคืนเงินค่าจองซื้อหุ้นสามัญเพิ่มทุนในส่วนที่ไม่ได้รับการจัดสรร โดยจัดทำเป็นเช็คขีดคร่อมส่งจ่ายเฉพาะในนามผู้จองซื้อหุ้น และส่งทางไปรษณีย์ลงทะเบียนตามที่อยู่ที่ปรากฏในสมุดทะเบียน ณ วันปิดสมุดทะเบียนผู้ถือหุ้นวันที่ 1 เมษายน 2565 ภายใน 15 วันทำการนับจากวันสิ้นสุดกำหนดระยะเวลาจองซื้อ
- 6.3.2 กรณีที่ผู้ถือหุ้นจองซื้อหุ้นสามัญเพิ่มทุนควบใบสำคัญแสดงสิทธิฯ ไม่ได้รับการจัดสรรหุ้นสามัญเพิ่มทุนเนื่องจากปฏิบัติผิดเงื่อนไขการจองซื้อ และ/หรือไม่สามารถเรียกเก็บเงินค่าจองซื้อหุ้นสามัญเพิ่มทุนตามเช็คค่าจองซื้อหุ้นสามัญเพิ่มทุนบริษัทฯ จะคืนเช็คค่าจองซื้อหุ้นสามัญเพิ่มทุนให้แก่ผู้ถือหุ้นที่จองซื้อที่ไม่ได้รับการจัดสรรหุ้นสามัญเพิ่มทุน อันเนื่องมาจากการปฏิบัติผิดเงื่อนไขการจองซื้อ และ/หรือไม่สามารถเรียกเก็บเงินค่าจองซื้อหุ้นสามัญเพิ่มทุนตามเช็คค่าจองซื้อหุ้นสามัญเพิ่มทุน โดยผู้จองซื้อหุ้นสามัญเพิ่มทุนดังกล่าวจะต้องติดต่อขอรับเช็คคืนจากบริษัทฯ ภายใน 30 วันนับจากวันสิ้นสุดกำหนดระยะเวลาจองซื้อ

นอกจากนี้ หากเกิดความผิดพลาดในการโอนเงินเข้าบัญชีธนาคารของผู้จองซื้อ หรือการสูญหายในการจัดส่งเช็คหรือความผิดพลาดในการส่งตามวิธีอื่นตามที่บริษัทฯ เห็นว่าเหมาะสม ซึ่งไม่ใช่ความผิดของบริษัทฯ เช่น ข้อมูลชื่อ ที่อยู่ ของผู้จองซื้อไม่ชัดเจน หรือไม่ครบถ้วนตามที่ได้ระบุไว้ในใบจองซื้อบริษัทฯ จะไม่รับผิดชอบต่อความผิดพลาดหรือความเสียหายดังกล่าว

บริษัทฯ ขอสงวนสิทธิ์ที่จะเปลี่ยนแปลงรายละเอียดเกี่ยวกับการคืนเงินค่าจองซื้อหุ้นสามัญเพิ่มทุน ในกรณีที่เกิดปัญหา อุปสรรค หรือข้อจำกัดในการดำเนินการ ทั้งนี้ เพื่ออำนวยความสะดวกให้แก่ผู้จองซื้อหุ้นสามัญเพิ่มทุนอย่างเป็นธรรม และเพื่อให้การเสนอขายหุ้นสามัญเพิ่มทุนครั้งนี้ประสบความสำเร็จสูงสุด

6.4 วิธีการส่งมอบหุ้นสามัญเพิ่มทุนควบใบสำคัญแสดงสิทธิฯ

ผู้จองซื้อหุ้นสามัญเพิ่มทุนสามารถเลือกให้บริษัทฯ ดำเนินการในกรณีใดกรณีหนึ่ง ดังต่อไปนี้

- (1) ในกรณีประสงค์จะฝากหุ้นไว้ในบัญชีของบริษัทหลักทรัพย์ ซึ่งผู้จองซื้อที่มีบัญชีซื้อขายหลักทรัพย์บริษัทฯ จะดำเนินการนำหุ้นสามัญเพิ่มทุนที่ผู้ถือหุ้นได้รับจัดสรรฝากไว้กับ “บริษัทศูนย์รับฝากหลักทรัพย์ (ประเทศไทย) จำกัด เพื่อผู้ฝาก” โดยศูนย์รับฝากหลักทรัพย์จะบันทึกยอดบัญชีจำนวนหุ้นที่บริษัทหลักทรัพย์นั้นฝากหุ้นสามัญอยู่และออกหลักฐานการฝากให้แก่ผู้จองซื้อภายใน 7 วันทำการนับแต่วันสิ้นสุดระยะเวลาการจองซื้อหุ้นสามัญเพิ่มทุน ในขณะที่เดียวกัน บริษัทหลักทรัพย์นั้น ก็จะบันทึกยอดบัญชีจำนวนหุ้นตามจำนวนหุ้นที่ผู้จองซื้อฝากไว้ ซึ่งในกรณีนี้ผู้จองซื้อจะสามารถขายหุ้นที่ได้รับการจัดสรรในตลาดหลักทรัพย์ได้ทันทีที่ตลาดหลักทรัพย์อนุญาตให้หุ้นสามัญเพิ่มทุนของบริษัทฯทำการซื้อขายได้ในตลาดหลักทรัพย์



ในกรณีที่ผู้จองซื้อเลือกให้บริษัทฯ ดำเนินการตามข้อ 6.4 (1) นี้ชื่อของผู้จองซื้อจะต้องตรงกับชื่อเจ้าของบัญชีซื้อขายหลักทรัพย์ที่ผู้จองซื้อประสงค์จะฝากหุ้นไว้ในบัญชีของบริษัทหลักทรัพย์ดังกล่าว มิฉะนั้นบริษัทฯ ขอสงวนสิทธิ์ที่จะดำเนินการส่งมอบหุ้นดังกล่าว โดยออกใบหุ้นในนามของผู้จองซื้อ ตามข้อ 6.4 (3) แทน

ผู้ถือหุ้นที่ใช้สิทธิในการจองซื้อจะต้องระบุรหัสบริษัทหลักทรัพย์ (ตามที่ระบุไว้ด้านหลังใบจอง) ที่ผู้ถือหุ้นมีบัญชีซื้อขายหลักทรัพย์อยู่ และเลขที่บัญชีซื้อขายหลักทรัพย์ที่ประสงค์จะให้โอนหุ้นที่ได้รับการจัดสรรเข้าบัญชีดังกล่าวให้ถูกต้อง หากระบุรหัสบริษัทหลักทรัพย์ หรือเลขที่บัญชีซื้อขายหลักทรัพย์ไม่ถูกต้องจะทำให้ไม่สามารถโอนหุ้นเข้าบัญชีซื้อขายหลักทรัพย์ได้ ซึ่งบริษัทฯ จะไม่รับผิดชอบต่อการสูญหายของหุ้นหรือความล่าช้าในการติดตามหุ้นคืน

(2) ในกรณีประสงค์จะฝากหุ้นไว้ในบัญชีของบริษัทผู้ออกหลักทรัพย์ สมาชิกเลขที่ 600

กรุณากรอกรายละเอียดใน “เอกสารเพิ่มเติมประกอบการจองหลักทรัพย์เฉพาะผู้ที่ประสงค์นำหลักทรัพย์ฝากเข้าบัญชีบริษัทผู้ออกหลักทรัพย์ (Issuer Account) เท่านั้น ” (สิ่งที่ส่งมาด้วย7) สำหรับผู้จองซื้อหุ้นประเภทบุคคลธรรมดา และนิติบุคคล และเอกสาร “แบบสอบถามสำหรับตรวจสอบสถานะ FATCA (FATCASTATUS) เฉพาะนิติบุคคล” (สิ่งที่ส่งมาด้วย 8) สำหรับผู้จองซื้อหุ้นประเภทนิติบุคคลเท่านั้นพร้อมลงนามรับรองความถูกต้องของข้อมูล เพื่อนำส่งให้แก่บริษัท ศูนย์รับฝากหลักทรัพย์ (ประเทศไทย) จำกัด ด้วย

บริษัทฯ จะดำเนินการนำหุ้นที่ได้รับจัดสรรฝากไว้กับ “บริษัท ศูนย์รับฝากหลักทรัพย์(ประเทศไทย) จำกัด เพื่อผู้ฝาก” โดยศูนย์รับฝากหลักทรัพย์จะบันทึกยอดบัญชีจำนวนหุ้นตามจำนวนหุ้นที่ผู้จองซื้อได้รับการจัดสรรเข้าบัญชีของบริษัทผู้ออกหลักทรัพย์ สมาชิกเลขที่ 600 และออกหลักฐานการฝากให้แก่ผู้จองซื้อ ภายใน 7 วันทำการนับแต่วันสิ้นสุดระยะเวลาการจองซื้อหุ้นสามัญเพิ่มทุน ในกรณีนี้ผู้จองซื้อจะสามารถขายหุ้นสามัญเพิ่มทุนที่ได้รับการจัดสรรในตลาดหลักทรัพย์ ได้ทันทีที่ตลาดหลักทรัพย์อนุญาตให้หุ้นสามัญเพิ่มทุนของบริษัทฯ ทำการซื้อขายได้ในตลาดหลักทรัพย์ และหากผู้จองซื้อต้องการถอนหุ้นสามัญเพิ่มทุนออกจากบัญชีของบริษัทผู้ออกหลักทรัพย์ สมาชิกเลขที่ 600 ดังกล่าว ผู้จองซื้อสามารถติดต่อได้ที่ บริษัท ศูนย์รับฝากหลักทรัพย์ (ประเทศไทย) จำกัด ซึ่งอาจจะมีค่าธรรมเนียมในการดำเนินการถอนหุ้นตามอัตราที่ศูนย์รับฝากหลักทรัพย์กำหนด

ทั้งนี้ การถอนหุ้นสามัญที่ฝากไว้ในบัญชีของบริษัทผู้ออกหลักทรัพย์ สมาชิกเลขที่ 600 จะต้องใช้เวลาในการดำเนินการ ดังนั้น ผู้จองซื้อที่นำฝากในบัญชีดังกล่าวอาจไม่สามารถถอนหุ้นสามัญได้ทันภายในวันที่หุ้นสามัญของบริษัทฯ ทำการซื้อขายในตลาดหลักทรัพย์ได้ในวันแรกของการซื้อขาย

(3) ในกรณีประสงค์จะขอรับใบหุ้นในนามของผู้จองซื้อ

ศูนย์รับฝากหลักทรัพย์ในฐานะนายทะเบียนของบริษัทฯ จะส่งมอบใบหุ้นตามจำนวนหุ้นที่ได้รับการจัดสรรให้แก่ผู้ได้รับการจัดสรรทางไปรษณีย์ลงทะเบียนตามชื่อและที่อยู่ที่ปรากฏในสมุดทะเบียน ณ วันกำหนดรายชื่อผู้ถือหุ้น ในวันที่ 1 เมษายน 2565 ภายใน 15 วันทำการนับแต่วันสิ้นสุดระยะเวลาการจองซื้อ ซึ่งในกรณีนี้ผู้จองซื้อ จะไม่สามารถขายหุ้นที่ได้รับการจัดสรรในตลาดหลักทรัพย์ได้จนกว่าจะได้รับใบหุ้นซึ่งผู้จองซื้ออาจได้รับใบหุ้นหลังจากที่หุ้นเพิ่มทุนของบริษัทฯ ได้รับอนุมัติให้เข้าทำการซื้อขายในตลาดหลักทรัพย์แล้ว ในกรณีที่ผู้จองซื้อหุ้นสามัญเพิ่มทุนกรอกรายละเอียดดังกล่าวไม่ครบถ้วน หรือไม่ระบุเลือกกรณีใดกรณีหนึ่งในใบจองซื้อหุ้นสามัญเพิ่มทุน บริษัทฯ ขอสงวนสิทธิ์ในการออกใบหุ้นให้แก่ผู้จองซื้อแทน ซึ่งอาจทำให้ผู้ถือหุ้นไม่สามารถขายหุ้นที่จองซื้อได้ทันทีที่ตลาดหลักทรัพย์อนุญาตให้หุ้นสามัญเพิ่มทุนของบริษัทฯ ทำการซื้อขายได้ในตลาดหลักทรัพย์

- 6.5 ข้อมูลสำคัญอื่นๆ เกี่ยวกับการจองซื้อหุ้นสามัญเพิ่มทุนควบใบสำคัญแสดงสิทธิฯ
- 6.5.1 ผู้ถือหุ้นที่จองซื้อหุ้นสามัญเพิ่มทุนควบใบสำคัญแสดงสิทธิฯ จะได้รับหลักฐานการรับฝากการจองซื้อที่ลงชื่อรับจากเจ้าหน้าที่ผู้รับจองซื้อ เพื่อเป็นหลักฐานในการรับจองซื้อโดยการจองซื้อจะสมบูรณ์ก็ต่อเมื่อบริษัทฯ สามารถเรียกเก็บเงินค่าจองซื้อหุ้นสามัญเพิ่มทุนได้เป็นที่เรียบร้อยและผู้ถือหุ้นที่จองซื้อหุ้นสามัญเพิ่มทุนควบใบสำคัญแสดงสิทธิฯ ได้ส่งใบจองซื้อหุ้นสามัญเพิ่มทุนควบใบสำคัญแสดงสิทธิฯ และเอกสารประกอบการจองซื้อที่กำหนดในหนังสือฉบับนี้ครบถ้วนและถูกต้องแล้ว
- 6.5.2 ผู้ถือหุ้นที่จองซื้อหุ้นสามัญเพิ่มทุน และชำระเงินค่าจองซื้อแล้ว จะไม่มีสิทธิยกเลิกการจองซื้อ เว้นแต่ได้รับความยินยอมเป็นลายลักษณ์อักษรจากบริษัทฯ
- 6.5.3 บริษัทฯ ขอสงวนสิทธิในการจัดสรรหุ้นสามัญเพิ่มทุนให้แก่ผู้ถือหุ้นที่มีชื่อปรากฏอยู่ในสมุดทะเบียนผู้ถือหุ้น ณ วันกำหนดรายชื่อผู้ถือหุ้นเท่านั้น
- 6.5.4 หากจำนวนหุ้นที่ผู้ถือหุ้นระบุในใบจองซื้อหุ้นสามัญเพิ่มทุนมากกว่าจำนวนเงินที่บริษัทฯ ได้รับชำระ บริษัทฯ ขอสงวนสิทธิที่จะถือตามจำนวนเงินที่บริษัทฯ ได้รับจากการจองซื้อหุ้นเป็นหลัก
- 6.5.5 หากจำนวนหุ้นที่ผู้ถือหุ้นระบุในใบจองซื้อหุ้นสามัญเพิ่มทุนน้อยกว่าจำนวนเงินที่บริษัทฯ ได้รับชำระ บริษัทฯ ขอสงวนสิทธิที่จะใช้ดุลยพินิจในการจัดสรรหุ้นสามัญเพิ่มทุนให้แก่ผู้ถือหุ้นแต่ละรายตามที่ บริษัทฯ เห็นสมควร
- 6.5.6 หากผู้ถือหุ้นที่จองซื้อหุ้นสามัญเพิ่มทุนควบใบสำคัญแสดงสิทธิฯ ไม่สามารถชำระเงินค่าจองซื้อ หรือบริษัทฯ ไม่สามารถเรียกเก็บเงินค่าจองซื้อได้ ไม่ว่าทั้งหมดหรือบางส่วนและไม่ว่ากรณีใดๆ ก็ตาม ที่มีใช้ความผิดของ บริษัทฯ ภายในกำหนดระยะเวลาการจองซื้อและการชำระเงินค่าหุ้นตามที่กำหนด หรือผู้ถือหุ้นที่จองซื้อกรอกข้อมูลในใบจองซื้อไม่ครบถ้วนหรือไม่ชัดเจน หรือจองซื้อด้วยวิธีการอื่นที่มีได้กำหนดไว้ในหนังสือแจ้งการจัดสรรหุ้นสามัญเพิ่มทุนควบใบสำคัญแสดงสิทธิฯ ของบริษัทฯ ฉบับนี้ บริษัทฯ จะถือว่าผู้ถือหุ้นรายนั้น สละสิทธิในการจองซื้อหุ้นสามัญเพิ่มทุนควบใบสำคัญแสดงสิทธิฯ ดังกล่าว และบริษัทฯ ขอสงวนสิทธิในการที่จะไม่จัดสรรหุ้นสามัญเพิ่มทุนให้แก่ผู้ถือหุ้นรายดังกล่าวดังนั้น ในการชำระเงินค่าจองซื้อ ผู้ถือหุ้นควรตรวจสอบวิธีการชำระเงินค่าจองซื้อและดำเนินการให้เป็นไปตามเงื่อนไขและวิธีการที่กำหนดให้ถูกต้อง ครบถ้วน
- 6.5.7 กรณีที่ผู้จองซื้อไม่นำส่งเอกสารตามที่กำหนดภายในระยะเวลาการจองซื้อ อันเป็นเหตุให้บริษัทฯ ไม่สามารถระบุตัวตนของผู้จองซื้อได้ บริษัทฯ จะถือว่าผู้จองซื้อรายดังกล่าวสละสิทธิในการจองซื้อหุ้นสามัญเพิ่มทุนควบใบสำคัญแสดงสิทธิฯ และบริษัทฯ ขอสงวนสิทธิที่จะไม่จัดสรรหุ้นสามัญเพิ่มทุนควบใบสำคัญแสดงสิทธิฯ ให้แก่ผู้ถือหุ้นรายดังกล่าว
- 6.5.8 ในการจัดสรรหุ้นสามัญเพิ่มทุนควบใบสำคัญแสดงสิทธิฯ ในครั้งนี้ บริษัทฯ ขอสงวนสิทธิที่จะไม่จัดสรรหุ้นสามัญเพิ่มทุนควบใบสำคัญแสดงสิทธิฯ ให้แก่ผู้ถือหุ้นรายใด หากการจัดสรรหุ้นสามัญเพิ่มทุนดังกล่าวจะทำให้สัดส่วนการถือหุ้นสามัญของผู้ถือหุ้นต่างดาวเกินกว่าจำนวนร้อยละ 49 ของจำนวนหุ้นที่จำหน่ายได้แล้วทั้งหมดของบริษัทฯ หรือ เป็นการกระทำที่ขัดต่อกฎหมาย กฎเกณฑ์ หรือระเบียบข้อบังคับใดๆ ของประเทศไทย หรือต่างประเทศ โดยผู้ถือหุ้นดังกล่าวอาจไม่ได้รับการจัดสรรหรือได้รับการจัดสรรหุ้นสามัญเพิ่มทุนเพียงบางส่วน
- 6.5.9 การจัดสรรหุ้นสามัญเพิ่มทุนที่จองเกินกว่าสิทธิของผู้ถือหุ้นเดิม (ซึ่งรวมถึงบุคคลตามมาตรา 258 ของพระราชบัญญัติหลักทรัพย์และตลาดหลักทรัพย์ พ.ศ. 2535 ของผู้ถือหุ้นรายดังกล่าว) ตามรายละเอียดข้างต้น ไม่ว่าจะกรณีใดจะต้องไม่ทำให้ผู้ถือหุ้นที่จองซื้อหุ้นสามัญเพิ่มทุนเกินกว่าสิทธิรายใดถือหุ้นของบริษัทฯ

ในลักษณะที่เพิ่มขึ้นจนถึงหรือข้ามจุดที่ต้องทำคำเสนอซื้อหลักทรัพย์ (Tender Offer) ผู้ถือหุ้นรายดังกล่าวมีหน้าที่ต้องทำคำเสนอซื้อหลักทรัพย์ทั้งหมดของบริษัทฯ (Tender Offer) ตามประกาศคณะกรรมการกำกับตลาดทุน ที่ ทจ. 12/2554 เรื่องหลักเกณฑ์ เงื่อนไข และวิธีการในการเข้าถือหลักทรัพย์เพื่อครอบงำกิจการ (“ประกาศเกี่ยวกับการเข้าถือหลักทรัพย์เพื่อครอบงำกิจการ”) เว้นแต่ผู้ถือหุ้นรายดังกล่าวได้รับการยกเว้นการทำคำเสนอซื้อหลักทรัพย์ทั้งหมดของบริษัทฯ ตามประกาศที่เกี่ยวกับการเข้าถือหลักทรัพย์เพื่อครอบงำ

6.5.10 บริษัทฯ ขอสงวนสิทธิในการเปลี่ยนแปลงรายละเอียดวิธีการชำระเงินค่าจองซื้อเงื่อนไขในการจองซื้อหรือข้อมูลใดๆ ที่เกี่ยวข้องกับวิธีการจองซื้อหุ้นสามัญเพิ่มทุนควบใบสำคัญแสดงสิทธิฯ ตามความเหมาะสม ในกรณีที่เกิดปัญหาอุปสรรคหรือข้อจำกัดในการดำเนินงาน ทั้งนี้ เพื่อให้เกิดประโยชน์สูงสุดต่อการจองซื้อหุ้นสามัญเพิ่มทุนควบใบสำคัญแสดงสิทธิฯ ดังกล่าวของบริษัทฯ

**7. วัตถุประสงค์ของการเพิ่มทุน**

สำหรับเงินทุนที่ได้จากการออกและเสนอขายหุ้นสามัญให้แก่ผู้ถือหุ้นเดิมของบริษัทตามสัดส่วนการถือหุ้น (Right Offering) เสนอขายหุ้นสามัญส่วนที่เหลือจากการจัดสรรให้แก่ผู้ถือหุ้นเดิมตามสัดส่วนการถือหุ้น (Right Offering) ให้แก่บุคคลในวงจำกัด (Private Placement) และเงินทุนที่ได้รับจากการใช้สิทธิซื้อหุ้นสามัญเพิ่มทุนของบริษัทตามใบสำคัญแสดงสิทธิจำนวนไม่เกิน 899 ล้านบาท โดยประมาณการสัดส่วนการใช้เงินเพิ่มทุนดังนี้

- (1) เพื่อใช้ในการลงทุนในโครงการให้เช่าเสาโทรคมนาคมแก่ผู้ให้บริการมือถือระยะยาวในประเทศฟิลิปปินส์ และเพื่อลงทุนในธุรกิจที่เกี่ยวข้องกับไฟฟ้าและโทรคมนาคม ทั้งในประเทศและต่างประเทศ จำนวนเงินไม่เกิน 600 ล้านบาท
  - (2) เพื่อชำระคืนเงินกู้ยืมของกิจการ จำนวนเงินไม่เกิน 200 ล้านบาท
  - (3) เพื่อใช้เป็นเงินทุนหมุนเวียนของกิจการ จำนวนเงินไม่เกิน 99 ล้านบาท
- อย่างไรก็ดี หากบริษัทได้รับเงินจากการเพิ่มทุนในจำนวนน้อยกว่าที่คาดไว้ แผนการใช้เงินที่ได้รับจากการเพิ่มทุนอาจมีการเปลี่ยนแปลงจากที่กล่าวมาข้างต้น

สำหรับในส่วนของการออกหุ้นสามัญเพิ่มทุน เพื่อรองรับการใช้สิทธิตามใบสำคัญแสดงสิทธิ STOWER-W4 ในกรณีที่ผู้ถือหุ้นมีการใช้สิทธิซื้อหุ้นสามัญเพิ่มทุนตามใบสำคัญแสดงสิทธิ STOWER-W4 เต็มจำนวน บริษัทฯ จะสามารถระดมทุนได้เป็นจำนวนประมาณ 399 ล้านบาท โดยบริษัทฯ มีแผนที่จะนำเงินที่ได้รับดังกล่าว เป็นเงินทุนหมุนเวียน และเพื่อรองรับการขยายธุรกิจเพิ่มเติมในอนาคต

**8. ประโยชน์ที่บริษัทฯ จะได้รับจากการเพิ่มทุนและการจัดสรรหุ้นสามัญเพิ่มทุนควบใบสำคัญแสดงสิทธิฯ**

- (1) เพื่อให้บริษัทมีเงินทุนเพียงพอสำหรับธุรกิจของบริษัททั้งในและต่างประเทศ
- (2) เพื่อให้บริษัทมีสภาพคล่องในการดำเนินกิจการ
- (3) เพื่อลดต้นทุนทางการเงิน กรณีที่มีโครงการที่ต้องใช้เงินลงทุนมากขึ้น

**9. นโยบายเงินปันผลและสิทธิในการรับเงินปันผลของหุ้นส่วนที่เพิ่มทุน**

ผู้จองซื้อหุ้นเพิ่มทุนครั้งนี้จะมีสิทธิได้รับเงินปันผลจากการดำเนินงานของบริษัทฯ เริ่มตั้งแต่ผู้จองซื้อหุ้นเพิ่มทุนดังกล่าวได้รับการจดทะเบียนเป็นผู้ถือหุ้นของบริษัทฯ แล้ว โดยมีชื่อปรากฏเป็นผู้ถือหุ้นในทะเบียนผู้ถือหุ้นของบริษัทฯ ณ วันที่บริษัทฯ กำหนดรายชื่อผู้ถือหุ้นที่มีสิทธิได้รับเงินปันผล และบริษัทฯ มีการประกาศจ่ายเงินปันผล ทั้งนี้ การจ่ายเงินปันผลดังกล่าวเป็นไปตามกฎหมายและกฎเกณฑ์ต่างๆ ที่เกี่ยวข้อง

บริษัทฯ มีนโยบายจ่ายเงินปันผลไม่น้อยกว่าร้อยละ 40 ของกำไรสุทธิตามงบการเงินเฉพาะกิจการ หลังหักภาษีเงินได้นิติบุคคล หากการจ่ายเงินปันผลนั้นไม่มีผลกระทบต่อภาระดำเนินงานตามปกติของบริษัทอย่างมีนัยสำคัญ

ทั้งนี้ การจ่ายเงินปันผลดังกล่าวจะขึ้นอยู่กับ

- (1) ผลการดำเนินงานของบริษัทฯ โดยจะทำการจ่ายเงินปันผลเมื่อบริษัทมีผลกำไรสุทธิ
- (2) บริษัทฯ ไม่มียอดขาดทุนสะสมเหลืออยู่
- (3) บริษัทฯ มีกระแสเงินสดเพียงพอที่จะจ่ายเงินปันผลได้
- (4) การพิจารณาจ่ายเงินปันผลจะพิจารณาถึงความจำเป็นของการใช้เงินลงทุนและความเหมาะสมอื่นๆ ของบริษัทฯ ด้วย

**10. รายละเอียดอื่นที่จำเป็นสำหรับใช้ประกอบการตัดสินใจลงทุนในหุ้นของบริษัทฯ**

**10.1 ผลกระทบต่อสัดส่วนการถือหุ้นของผู้ถือหุ้น (Control Dilution)**

**10.1.1 การออกและเสนอขายหุ้นสามัญเพิ่มทุนตามสัดส่วนการถือหุ้น (Rights Offering)**

ภายหลังจากการออกและเสนอขายหุ้นสามัญเพิ่มทุนที่เสนอขายให้แก่ผู้ถือหุ้นเดิมของบริษัทตามสัดส่วนการถือหุ้น (Rights Offering) ในกรณีที่ผู้ถือหุ้นเดิมทุกรายใช้สิทธิจองซื้อหุ้นเพิ่มทุนตามสิทธิที่มีอยู่ครบทั้งจำนวน จะไม่เกิดผลกระทบต่อสิทธิการออกเสียงของผู้ถือหุ้นบริษัท (Control Dilution) แต่ในกรณีที่ผู้ถือหุ้นเดิมทุกรายไม่ใช้สิทธิซื้อหุ้นเพิ่มทุนเลย บริษัทจะดำเนินการลดทุนจดทะเบียนของบริษัทโดยการตัดหุ้นสามัญเพิ่มทุนส่วนที่เหลือจากการเสนอขายทิ้ง ทำให้จำนวนหุ้นที่ชำระแล้วไม่เปลี่ยนแปลง และไม่เกิดผลกระทบต่อสิทธิการออกเสียงของผู้ถือหุ้นบริษัท (Control Dilution) แต่ในกรณีที่ผู้ถือหุ้นเลือกที่จะไม่ใช้สิทธิจองซื้อหุ้นสามัญเพิ่มทุนตามสิทธิที่ตนมีอยู่เลย และผู้ถือหุ้นอื่นใช้สิทธิจองซื้อหุ้นสามัญเพิ่มทุนตามสิทธิที่มีอยู่ และ/หรือ จองซื้อหุ้นสามัญเพิ่มทุนเกินกว่าสิทธิ (Oversubscription) จนมีการจองซื้อหุ้นสามัญเพิ่มทุนครบทั้งจำนวน จะเกิดผลกระทบต่อสิทธิการออกเสียงของผู้ถือหุ้นบริษัท (Control Dilution) ดังนี้

$$\begin{aligned}
 &= \frac{\text{จำนวนหุ้นที่เสนอขาย}}{\text{จำนวนหุ้นที่ชำระแล้ว} + \text{จำนวนหุ้นที่เสนอขาย}} \\
 &= \frac{17,979,717,949}{26,969,576,923 + 17,979,717,949} \\
 &= \text{ร้อยละ 40}
 \end{aligned}$$

**10.1.2 การออกหุ้นสามัญเพิ่มทุน เพื่อรองรับการใช้สิทธิตามใบสำคัญแสดงสิทธิ STOWER-W4**

หากผู้ถือหุ้นที่ได้รับใบสำคัญแสดงสิทธิ STOWER-W4 มีการใช้สิทธิแปลงสภาพเป็นหุ้นสามัญครบตามจำนวนที่ได้รับสิทธิ จะไม่เกิดผลกระทบต่อสิทธิการออกเสียงของผู้ถือหุ้นของบริษัท (Control Dilution) แต่ในกรณีที่ผู้ถือหุ้นที่ได้รับใบสำคัญแสดงสิทธิ STOWER-W4 ไม่ใช้สิทธิแปลงสภาพ และมีผู้ถือหุ้นอื่นใช้สิทธิแปลงสภาพครบทั้งจำนวน จะเกิดผลกระทบต่อสิทธิการออกเสียงของผู้ถือหุ้นบริษัทสูงสุด (Control Dilution) ดังนี้ (การคำนวณผลกระทบด้านล่างนี้อยู่ภายใต้สมมติฐานว่าการเสนอขายหุ้นสามัญเพิ่มทุนเพื่อเสนอขายให้แก่ผู้ถือหุ้นเดิมของบริษัทตามสัดส่วนการถือหุ้น (Rights Offering) ซึ่งจะเกิดขึ้นก่อนการจัดสรรใบสำคัญแสดงสิทธิ STOWER-W4 นั้นมีผู้ถือหุ้นใช้สิทธิซื้อหุ้นสามัญเพิ่มทุนดังกล่าวครบทั้งจำนวน)

$$= \frac{\text{จำนวนหุ้นรองรับการใช้สิทธิตามใบสำคัญแสดงสิทธิ STOWER-W4}}{\text{จำนวนหุ้นชำระแล้วหลังเสนอขาย RO+จำนวนหุ้นรองรับการใช้สิทธิตามใบสำคัญแสดงสิทธิ STOWER-W4}}$$

โดยที่ จำนวนหุ้นชำระแล้วหลังเสนอขาย RO = จำนวนหุ้นชำระแล้ว ณ ปัจจุบัน + จำนวนหุ้นเสนอขาย RO

$$= \frac{44,949,294,872}{44,949,294,872 + 6,659,154,796} = 26,696,576,923 + 17,979,717,949$$

$$= \frac{6,659,154,796}{44,949,294,872 + 6,659,154,796}$$

= ร้อยละ 12.90

10.2 ผลกระทบต่อราคาหุ้น (Price Dilution)

10.2.1 การออกและเสนอขายหุ้นสามัญเพิ่มทุนตามสัดส่วนการถือหุ้น (Rights Offering)

ภายหลังการออกและเสนอขายหุ้นสามัญเพิ่มทุนที่เสนอขายให้แก่ผู้ถือหุ้นเดิมของบริษัท ตามสัดส่วนการถือหุ้น (Rights Offering) ผลกระทบต่อราคาหุ้นของบริษัทขึ้นอยู่กับปริมาณการใช้สิทธิซื้อหุ้นเพิ่มทุนของผู้ถือหุ้นเดิมแต่ละราย หากผู้ถือหุ้นเดิมทุกรายไม่ใช้สิทธิซื้อหุ้นเพิ่มทุนเลยจะไม่มีผลกระทบต่อราคาหุ้นของบริษัท แต่ในกรณีที่ผู้ถือหุ้นเลือกที่จะไม่ใช้สิทธิจองซื้อหุ้นสามัญเพิ่มทุนตามสิทธิที่ตนมีอยู่เลย และผู้ถือหุ้นอื่นใช้สิทธิจองซื้อหุ้นสามัญเพิ่มทุนตามสิทธิที่มีอยู่ และ/หรือ จองซื้อหุ้นสามัญเพิ่มทุนเกินกว่าสิทธิ (Oversubscription) จนมีการจองซื้อหุ้นสามัญเพิ่มทุนครบทั้งจำนวน จะมีผลกระทบต่อราคาโดยสามารถคำนวณ ผลกระทบ ได้ดังนี้

$$= \frac{\text{ราคาตลาดก่อนเสนอขาย} - \text{ราคาตลาดหลังเสนอขาย}}{\text{ราคาตลาดก่อนเสนอขาย}}$$

$$= \frac{0.0836 - 0.0702}{0.0836}$$

= ร้อยละ 16.03

โดยที่ 
$$= \frac{\text{ราคาตลาดหลังเสนอขายหุ้นสามัญเพิ่มทุนตามสัดส่วนการถือหุ้น}}{\text{(ราคาตลาดจำนวนหุ้นชำระแล้ว)+(ราคาROxหุ้นRO)+(ราคาการใช้สิทธิxหุ้นรองรับSTOWER-W4)}}$$

$$= \frac{(0.0836 \times 26,969,576,923) + (0.0500 \times 17,979,717,949) + (0.06 \times 6,659,154,796)}{(26,969,576,923 + 17,979,717,949 + 6,659,154,796)}$$

$$= \frac{3,553,191,815.97}{51,608,449,668}$$

= 0.0688

**หมายเหตุ:** ราคาตลาดเท่ากับ ราคาตลาดถัวเฉลี่ยถ่วงน้ำหนักของบริษัทย้อนหลัง 15 วันทำการ ติดต่อกันก่อนวันประชุมคณะกรรมการบริษัท ครั้งที่ 3/2565 เมื่อวันที่ 18 มีนาคม 2565 (กล่าวคือ ระหว่างวันที่ 25 กุมภาพันธ์ 2565 - 17 มีนาคม 2565) (ข้อมูลจาก SETSMART ของตลาดหลักทรัพย์ฯ) ซึ่ง เท่ากับ 0.0836 บาท

10.2.2 การออกหุ้นสามัญเพิ่มทุน เพื่อรองรับการใช้สิทธิตามใบสำคัญแสดงสิทธิ STOWER-W4

หากผู้ถือหุ้นที่ได้รับใบสำคัญแสดงสิทธิ STOWER-W4 มีการใช้สิทธิแปลงสภาพเป็นหุ้นสามัญครบตามจำนวนที่ได้รับสิทธิ จะไม่เกิดผลกระทบต่อราคาตลาดของหุ้น (Price Dilution) แต่ในกรณีที่ผู้ถือหุ้นที่ได้รับใบสำคัญแสดงสิทธิ STOWER-W4 ไม่ใช้สิทธิแปลงสภาพ และมีผู้ถือหุ้นอื่นใช้สิทธิแปลงสภาพครบทั้งจำนวน จะเกิดผลกระทบต่อราคาตลาดของหุ้นสูงสุด ดังนี้ (การคำนวณผลกระทบด้านล่างนี้อยู่ภายใต้สมมติฐานว่าการเสนอขายหุ้นสามัญเพิ่มทุนเพื่อเสนอขายให้แก่ผู้ถือหุ้นเดิมของบริษัทตามสัดส่วนการถือหุ้น (Rights Offering) ซึ่งจะเกิดขึ้นก่อนการจัดสรรใบสำคัญแสดงสิทธิ STOWER-W4 นั้น มีผู้ถือหุ้นใช้สิทธิซื้อหุ้นซื้อหุ้นสามัญเพิ่มทุนดังกล่าวครบทั้งจำนวน)

$$\begin{aligned}
 &= \frac{\text{ราคาตลาดหลังการเสนอขาย RO} - \text{ราคาตลาดหลังเสนอขาย RO และการแปลงสภาพ}}{\text{ราคาตลาดหลังการเสนอขาย RO}} \\
 &= \frac{0.0702 - 0.0688}{0.0702} \\
 &= \text{ร้อยละ 1.99} \\
 &\text{โดยที่} \quad \text{ราคาตลาดหลังเสนอขาย RO และการแปลงสภาพใบสำคัญแสดงสิทธิ STOWER-W4} \\
 &= \frac{(\text{ราคาตลาด} \times \text{จำนวนหุ้นชำระแล้วก่อน RO}) + (\text{ราคาเสนอขาย RO} \times \text{จำนวนหุ้นเสนอขาย RO}) + \text{เงินที่ได้รับจากการแปลงสภาพใบสำคัญแสดงสิทธิ STOWER-W4}}{\text{จำนวนหุ้นที่ชำระแล้วก่อน RO} + \text{จำนวนหุ้นที่เสนอขาย RO} + \text{จำนวนหุ้นที่เกิดจากการใช้สิทธิตามใบสำคัญ}} \\
 &= \frac{(0.0836 \times 26,969,576,923) + (0.0500 \times 17,979,717,948) + 399,549,287.76}{26,969,576,923 + 17,979,717,948 + 6,659,154,796} \\
 &= 0.0688
 \end{aligned}$$

10.3 ผลกระทบต่อส่วนแบ่งกำไร (Earnings per share dilution)

ภายหลังการออกและเสนอขายหุ้นสามัญเพิ่มทุนที่เสนอขายให้แก่ผู้ถือหุ้นเดิมของบริษัทฯ ตามสัดส่วนการถือหุ้น (Right Offering) จะไม่ส่งผลกระทบต่อส่วนแบ่งกำไร เนื่องจากงบกำไรขาดทุนเบ็ดเสร็จสำหรับปีสิ้นสุดวันที่ 31 ธันวาคม 2564 ของบริษัทฯ มีผลขาดทุน ประกอบกับบริษัทฯ มียอดขาดทุนสะสมเหลืออยู่

10.4 สรุปรายละเอียดของใบสำคัญแสดงสิทธิที่จะซื้อหุ้นสามัญของบริษัท สกาย ทาวเวอร์ จำกัด (มหาชน) ครั้งที่ 4 (STOWER-W4) ตามที่กล่าวถึงในข้อ 3.2

**ส่วนที่ 2- ข้อมูลเบื้องต้นของ บริษัท สกาย ทาวเวอร์ จำกัด (มหาชน)**

**1. ชื่อและสถานที่ตั้งของบริษัทจดทะเบียน**

ชื่อ	บริษัท สกาย ทาวเวอร์ จำกัด (มหาชน)
ที่อยู่	247 ถนนร่มเกล้า แขวงแสนแสบ เขตมีนบุรี กรุงเทพฯ 10510
โทรศัพท์	02-543-9020-8
โทรสาร	02-5439029
เลขทะเบียนบริษัท	0107548000129
เว็บไซต์	www.skytower.co.th

**2. ประเภทกิจการและลักษณะการประกอบธุรกิจ และรายละเอียดอื่นๆ ที่สำคัญ**

**2.1 นโยบายและภาพรวมการประกอบธุรกิจ**

บริษัท สกาย ทาวเวอร์ จำกัด (มหาชน) (STOWER) ได้เปลี่ยนชื่อมาจาก บริษัท เอื้อวิทยา จำกัด (มหาชน) (UWC) โดยได้จดทะเบียนเปลี่ยนชื่อบริษัทที่กรมพัฒนาธุรกิจการค้า กระทรวงพาณิชย์ เมื่อวันที่ 1 กรกฎาคม 2564 บริษัทเป็นผู้ผลิตเสาส่งไฟฟ้าแรงสูงรายแรกของประเทศ ดำเนินธุรกิจผลิตและจำหน่ายเสาส่งไฟฟ้าแรงสูง โดยบริษัทได้รับการรับรองจากการไฟฟ้าฝ่ายผลิตแห่งประเทศไทย (กฟผ.)

นอกจากนี้ บริษัทยังเป็นผู้ผลิตเสาโทรคมนาคมให้กับผู้ให้บริการเครือข่ายโทรศัพท์มือถือในประเทศทุกรายรวมถึงลูกค้าในต่างประเทศและบริษัทได้ขยายธุรกิจไปในต่างประเทศ เพื่อสร้างแหล่งที่มาของรายได้ให้มากขึ้น โดยเป็นธุรกิจให้เช่าเสาโทรคมนาคม ซึ่งจะมีสัญญาเช่าระยะยาวกับบริษัทผู้ให้บริการเครือข่ายโทรศัพท์มือถือชั้นนำในต่างประเทศ

**เป้าหมายในการดำเนินธุรกิจ**

- 1) ในฐานะที่บริษัทเป็นผู้ผลิตเสาส่งไฟฟ้าแรงสูงรายแรกของประเทศไทยและเป็นผู้นำของธุรกิจเสาส่งไฟฟ้าแรงสูงและเสาโทรคมนาคมในประเทศ บริษัทมุ่งมั่นที่จะพัฒนาองค์กรให้มีประสิทธิภาพเพื่อสร้างความแข็งแกร่ง ความมั่นคง และการเจริญเติบโตในระยะยาว
- 2) พัฒนาและปรับปรุงประสิทธิภาพในการผลิต เพื่อสร้างความสามารถในการทำกำไรได้อย่างยั่งยืน และรองรับการเติบโตของธุรกิจ ทั้งในประเทศและต่างประเทศ
- 3) แสวงหาโอกาสการลงทุนทั้งในประเทศและต่างประเทศ ที่สามารถสร้างความมั่นคงทางด้านรายได้ในระยะยาว บริหารความเสี่ยงได้

**2.2 ข้อมูลเกี่ยวกับผลิตภัณฑ์**

**ลักษณะผลิตภัณฑ์หรือบริการ**

การประกอบธุรกิจของบริษัท สามารถแบ่งผลิตภัณฑ์ตามกลุ่มธุรกิจออกได้เป็น 5 กลุ่ม ดังต่อไปนี้

**1) ธุรกิจการผลิต**

บริษัททำธุรกิจออกแบบและผลิตเสาส่งไฟฟ้าแรงสูงและเสาโทรคมนาคม ประกอบด้วย

**1.1 เสาส่งไฟฟ้าแรงสูงและเสาโทรคมนาคม**

- 1.1.1 เสาส่งไฟฟ้าแรงสูง(High-Voltage Transmission Tower) ขนาดแรงดัน 115 kV/230 kV 500 kV ด้วยความเชี่ยวชาญของบุคลากรทางด้านวิศวกรรมการออกแบบและการผลิต มีการควบคุมคุณภาพตามมาตรฐานขั้นสูง บริษัทได้รับการรับรองจากการไฟฟ้าฝ่ายผลิตแห่งประเทศไทย (กฟผ.)
- 1.1.2 โครงสร้างสถานีไฟฟ้าย่อย (Substation Steel Structure) เป็นเสาโลหะชุบโลหะด้วยความร้อน (ชุบกลลวไนซ์) ที่รองรับอุปกรณ์ไฟฟ้าในสถานีไฟฟ้าย่อย
- 1.1.3 เสาโทรคมนาคม (Telecommunication Tower) ที่มีความสูงตั้งแต่ 20 เมตร ถึง 100 เมตร เพื่อติดตั้งในโครงข่ายโทรคมนาคมของบริษัทชั้นนำในประเทศไทย อาทิ AIS, DTAC, True Move H, CAT และ TOT

1.2 โครงสร้างโลหะ (Building and Frame, General Fabrication)

เป็นชิ้นงานโลหะที่ใช้ในโครงสร้างพื้นฐานขนาดใหญ่, โครงสร้างอาคาร, โครงหลังคาถาวร, โครงหลังคาถาวรจอดเครื่องบิน และเสาติดตั้งอุปกรณ์ส่งสัญญาณรถไฟความเร็วสูง และรถไฟที่ชุบโลหะด้วยความร้อน (ชุบกลลวไนซ์)

**2) ธุรกิจบริการ**

บริษัทให้บริการชุบโลหะด้วยความร้อน (ชุบกลลวไนซ์) กับลูกค้าทั่วไปที่ต้องการนำผลิตภัณฑ์ชิ้นงานโลหะ เช่น เสาส่งไฟฟ้าแรงสูงและเสาโทรคมนาคม มาชุบกลลวไนซ์เพื่อให้ผลิตภัณฑ์เหล็กคงทนต่อการเกิดสนิมในระยะยาว ทั้งนี้ บริษัทดำเนินการตามมาตรฐานที่สำคัญได้แก่มาตรฐาน ISO1461 มาตรฐานอเมริกัน ASTM A123, ASTM A153 มาตรฐานอังกฤษ BS 729 มาตรฐานญี่ปุ่น JIS H8641 และ JIS H 9124 มาตรฐานออสเตรเลีย AS1214: AS/NZS 4680 และมาตรฐานเยอรมัน DIN 50976 เป็นต้น

**3) ธุรกิจการขาย**

บริษัทดำเนินธุรกิจจัดจำหน่ายสินค้าอุตสาหกรรมจากผู้ผลิตชั้นนำของโลกภายใต้แบรนด์ RENOLD จากประเทศอังกฤษและแบรนด์ ARNOLD จากประเทศเยอรมันนี้ โดยมีสินค้าหลักได้แก่อุปกรณ์ส่งกำลังประเภท โซ่ เฟือง มอเตอร์ และเกียร์ต่างๆ เป็นต้น

**4) ธุรกิจพลังงาน**

ในปี 2563 เป็นปีที่บริษัทมีการปรับโครงสร้างการดำเนินธุรกิจ โดยหยุดการดำเนินธุรกิจและขายเงินลงทุนในกิจการที่ไม่ก่อให้เกิดผลกำไร ซึ่งธุรกิจพลังงานเป็นหนึ่งในการปรับโครงสร้างดังกล่าว โดยบริษัทได้จำหน่ายเงินลงทุน ในบริษัทย่อยซึ่งดำเนินธุรกิจพลังงานไฟฟ้าชีวมวล 3 แห่ง กำลังการผลิตติดตั้งรวม 29.6 เมกะวัตต์ให้แก่บริษัท แอ็บโซลูท คลีน เอ็นเนอร์จี จำกัด (มหาชน) (ACE) ได้แก่

- 1. บริษัท ยูดับบลิวซี โกเมน ไบโอบีโอส จำกัด (UKB)
- 2. บริษัท ยูดับบลิวซี อำพัน ไบโอบีโอส จำกัด (UAB)
- 3. บริษัท สตีลไบโอบีโอส จำกัด (SBM)

และบริษัทที่หยุดดำเนินการได้แก่

- 1. บริษัท พาราไดซ์ กรีน เอนเนอจี จำกัด (PGE) ธุรกิจผลิตไฟฟ้าจากมูลไก่
- 2. บริษัท ยูดับบลิวซี (กัมพูชา) จำกัด (UWCC) ธุรกิจผลิตไม้สับในประเทศกัมพูชา

**5) ธุรกิจให้เช่าเสาโทรคมนาคม**

บริษัทได้จัดตั้ง SkyTowers Infra Inc. ในประเทศฟิลิปปินส์ โดยการถือหุ้นผ่านบริษัทย่อยทางอ้อม บริษัท Ultra Asia Singapore Pte. Ltd. ในประเทศสิงคโปร์ เมื่อเดือนมิถุนายน 2563 เพื่อดำเนินธุรกิจสร้าง



และให้เข้าเสาสื่อโทรคมนาคมแก่ผู้ให้บริการโทรศัพท์มือถือในประเทศฟิลิปปินส์ ซึ่งเป็นธุรกิจที่มีโอกาสในการเติบโตสูง

### 2.3 การตลาดและการแข่งขัน

บริษัทตระหนักในเรื่องความเหมาะสมในคุณภาพและราคาของผลิตภัณฑ์และบริการ รวมถึงการส่งมอบผลิตภัณฑ์และบริการที่ตรงต่อเวลาและการรักษาความสัมพันธ์กับลูกค้า โดยมีกลยุทธ์ทางการตลาดที่สำคัญ ดังนี้

#### 1) ด้านผลิตภัณฑ์และบริการ

ผลิตและจำหน่ายสินค้าและบริการที่มีคุณภาพและเป็นไปตามมาตรฐาน

##### ธุรกิจการผลิต

บริษัทมุ่งมั่นที่จะเป็นผู้นำในด้านคุณภาพผลิตภัณฑ์ และการให้บริการก่อนและหลังการขาย มุ่งเน้นการผลิตสินค้าที่มีคุณภาพและเป็นไปตามมาตรฐาน โดยการออกแบบผลิตภัณฑ์ด้วยระบบคอมพิวเตอร์ที่ทันสมัย มีการตรวจสอบควบคุมคุณภาพทุกขั้นตอนตามมาตรฐานอุตสาหกรรม และมาตรฐาน ISO9001:2015

#### 2) การส่งมอบสินค้าที่ตรงต่อเวลา

##### ธุรกิจการผลิต

ธุรกิจการผลิตของบริษัทมีลักษณะเป็นงานโครงการที่มีการกำหนดระยะเวลาการดำเนินงานของแต่ละโครงการที่ต้องส่งมอบงานอย่างชัดเจน ดังนั้น การส่งมอบผลิตภัณฑ์ตามแผนงานลูกค้าให้ตรงตามกำหนดเวลาจึงเป็นสิ่งที่มีบริษัทให้ความสำคัญเป็นอย่างมาก

#### 3) ประเภทลูกค้าและกลุ่มลูกค้าเป้าหมาย

##### ธุรกิจการผลิต

1. เสาส่งไฟฟ้าแรงสูงและเสาสื่อโทรคมนาคม กลุ่มลูกค้าเป้าหมายจะเป็นกลุ่มผู้รับเหมาก่อสร้างจากในและต่างประเทศซึ่งรับงานจากหน่วยงานภาครัฐ เช่น การไฟฟ้าฝ่ายผลิตแห่งประเทศไทย (กฟผ.) และการไฟฟ้าส่วนภูมิภาค (กฟภ.)
2. โครงสร้างโลหะ กลุ่มลูกค้าเป้าหมายจะเป็นกลุ่มผู้รับเหมาก่อสร้าง และลูกค้ารายที่ต้องการรับบริการประกอบและติดตั้งชิ้นงานโลหะทั่วไป

##### ธุรกิจการบริการ

การให้บริการรับชุบโลหะด้วยความร้อน (ซุบก็ลวาไนซ์) เป็นการบริการให้แก่ลูกค้าทั่วไปที่ต้องการนำผลิตภัณฑ์มาชุบโลหะด้วยความร้อน (ซุบก็ลวาไนซ์) เพื่อให้ผลิตภัณฑ์คงทนต่อการเกิดสนิม

##### ธุรกิจการขาย

การขายสินค้าอุตสาหกรรมจะเน้นไปที่กลุ่มลูกค้าโรงงานอุตสาหกรรม

#### 4) นโยบายราคา

##### ธุรกิจการผลิต ธุรกิจการบริการ และธุรกิจการขาย

บริษัทมีนโยบายกำหนดราคาที่สามารถแข่งขันได้ในธุรกิจ โดยมุ่งเน้นการบริหารต้นทุนที่มีประสิทธิภาพ เพื่อลดอัตราการสูญเสียจากการผลิตให้น้อยที่สุด ทำให้บริษัทสามารถกำหนดราคาขายที่สามารถแข่งขันได้ในธุรกิจ ปัจจุบันบริษัท มีนโยบายการกำหนดราคาผลิตภัณฑ์โดยบวกเพิ่มกำไรส่วนต่างจากต้นทุน ซึ่งปัจจัยที่นำมาพิจารณาในการกำหนดราคาประกอบด้วย ราคาวัตถุดิบ ค่าใช้จ่ายต่างๆ ที่ใช้ในการผลิต ความยากง่ายในการผลิต ช่วงเวลาที่เสนอราคา จำนวนและปริมาณงาน พร้อมทั้งพิจารณาประวัติลูกค้าแต่ละรายที่เคยมีธุรกรรมร่วมกัน

**5) การจัดจำหน่ายและช่องทางการจัดจำหน่าย**

ธุรกิจการผลิต

บริษัทรับงานจากผู้รับเหมาหลักที่ชนะการประมูลงาน โดยเป็นงานเสาส่งไฟฟ้าแรงสูง เสาโทรคมนาคม และโครงสร้างโลหะทั่วไปภายในประเทศ นอกจากนี้ยังผลิตเสาโทรคมนาคมส่งออกไปยังตลาดต่างประเทศ

ธุรกิจการบริการ

บริษัทให้บริการซูปโลหะด้วยความร้อน (ซูปกัลวาไนซ์) กับลูกค้าทั่วไป โดยมีลูกค้าใช้บริการสม่ำเสมอ ลูกค้าส่วนใหญ่ของบริษัทอยู่ในอุตสาหกรรมประเภทรับเหมาก่อสร้างทั่วไปและผู้รับเหมางานโยธา อุตสาหกรรมผลิตเครื่องจักรกล อุตสาหกรรมเครื่องทำความเย็น และวิศวกรรมสร้างเครื่องจักร เป็นต้น

ธุรกิจการขาย

บริษัท นำเข้าสินค้าอุตสาหกรรม ประเภทอุปกรณ์ส่งกำลัง โซ่ เฟือง เกียร์ คัปปีง และอื่นๆ จากต่างประเทศ ภายใต้แบรนด์ RENOLD และ ARNOLD เพื่อจำหน่ายให้กับลูกค้ากลุ่มโรงงานอุตสาหกรรมต่างๆ ได้แก่ อุตสาหกรรมปูนซีเมนต์ ปิโตรเคมี วัสดุก่อสร้าง และผลิตภัณฑ์อาหารแปรรูป เป็นต้น

ธุรกิจเสาโทรคมนาคมให้เช่า

บริษัทได้ริเริ่มโครงการลงทุนในบริษัทย่อยทางอ้อมในต่างประเทศ ตั้งแต่ปี 2563 เพื่อดำเนินธุรกิจให้เช่าเสาโทรคมนาคม โดยบริษัทได้มีการขึ้นทะเบียนกับหน่วยงานภาครัฐในต่างประเทศ ซึ่งจะสามารถดำเนินธุรกิจก่อสร้างสถานีฐาน (Cell Site) และให้เช่าเสาโทรคมนาคมกับผู้ให้บริการมือถือชั้นนำในต่างประเทศ เพื่อติดตั้งอุปกรณ์ส่งสัญญาณมือถือ โดยเป็นสัญญาเช่าระยะยาวที่จะทำให้บริษัทสามารถสร้างรายได้อย่างต่อเนื่อง

**6) ภาวะอุตสาหกรรม**

**อุตสาหกรรมเสาส่งไฟฟ้าแรงสูงและสถานีไฟฟ้าย่อย**

อุตสาหกรรมเสาส่งไฟฟ้าแรงสูงและสถานีไฟฟ้าย่อยยังคงมีอัตราการขยายตัวอย่างต่อเนื่องตามแผนงานพัฒนาระบบส่งไฟฟ้าของการไฟฟ้าฝ่ายผลิตแห่งประเทศไทย (กฟผ.) และการไฟฟ้าส่วนภูมิภาค ซึ่งมีแผนที่อยู่ระหว่างการดำเนิน และแผนที่จะดำเนินการในช่วงเวลาตามแผนพัฒนากำลังการผลิตไฟฟ้าของประเทศไทย พ.ศ. 2561-2580

(PDP 2018) ซึ่งประกอบด้วยโครงการต่างๆ ดังนี้ (ข้อมูลจากสำนักนโยบายและแผนพลังงาน กระทรวงพลังงาน)

- โครงการพัฒนาระบบส่งไฟฟ้าเพื่อสนองความต้องการใช้ไฟฟ้าที่เพิ่มขึ้น
- โครงการพัฒนาระบบส่งไฟฟ้าเพื่อเสริมความมั่นคงระบบไฟฟ้า
- โครงการปรับปรุงและขยายระบบส่งไฟฟ้าที่เสื่อมสภาพตามอายุการใช้งาน
- โครงการระบบส่งไฟฟ้าเพื่อรองรับการเชื่อมต่อโรงไฟฟ้า
- โครงการเชื่อมโยงระบบส่งไฟฟ้าระหว่างประเทศแบบระบบต่อระบบ (Grid to Grid)
- โครงการพัฒนาระบบไฟฟ้าตามแผนแม่บทการพัฒนาระบบโครงข่ายไฟฟ้าสมาร์ทกริด ของประเทศไทย

**อุตสาหกรรมเสาโทรคมนาคม**

อุตสาหกรรมเสาโทรคมนาคมภายในประเทศ ยังคงมีการขยายโครงข่ายเพื่อให้บริการกับลูกค้าได้ครอบคลุมยิ่งขึ้น และเพื่อรองรับเทคโนโลยี 5G

นอกจากนี้ภาพรวมอุตสาหกรรมด้านเทเลคอมในประเทศฟิลิปปินส์ที่บริษัทได้เข้าไปลงทุนทำธุรกิจให้เช่าเสาเทเลคอม นั้น มีการขยายตัวเนื่อง และประเทศฟิลิปปินส์ติด 1 ใน 10 ของโลก ที่มีงบลงทุนสูงสุดด้านโทรคมนาคมเพื่อปรับปรุงการสื่อสาร จากสถานการณ์การแพร่ระบาดของโควิด-19 ทำให้โครงการเกิดการชะลอตัวในปี 2563 ต่อเนื่องถึงปี 2564 แต่มีการขยายระยะเวลาดำเนินการจากภาครัฐบาลและลูกค้าซึ่งจะมีการเดินหน้าโครงการต่อไป

**อุตสาหกรรมโครงสร้างโลหะทั่วไป**

บริษัทสามารถให้บริการด้านการออกแบบงานโครงสร้างโลหะทั่วไปให้เหมาะสมกับความต้องการของลูกค้า ค่าเพื่อรองรับงานโครงสร้างพื้นฐานขนาดใหญ่ในประเทศที่มีความต้องการและขยายตัวอย่างต่อเนื่องเช่น การก่อสร้างตามแผนพัฒนาเศรษฐกิจภาคตะวันออกในพื้นที่ EEC รวมถึงการลงทุนภาคเอกชน

**การบริการชุบโลหะด้วยความร้อน (ชุบกัลวาไนซ์)**

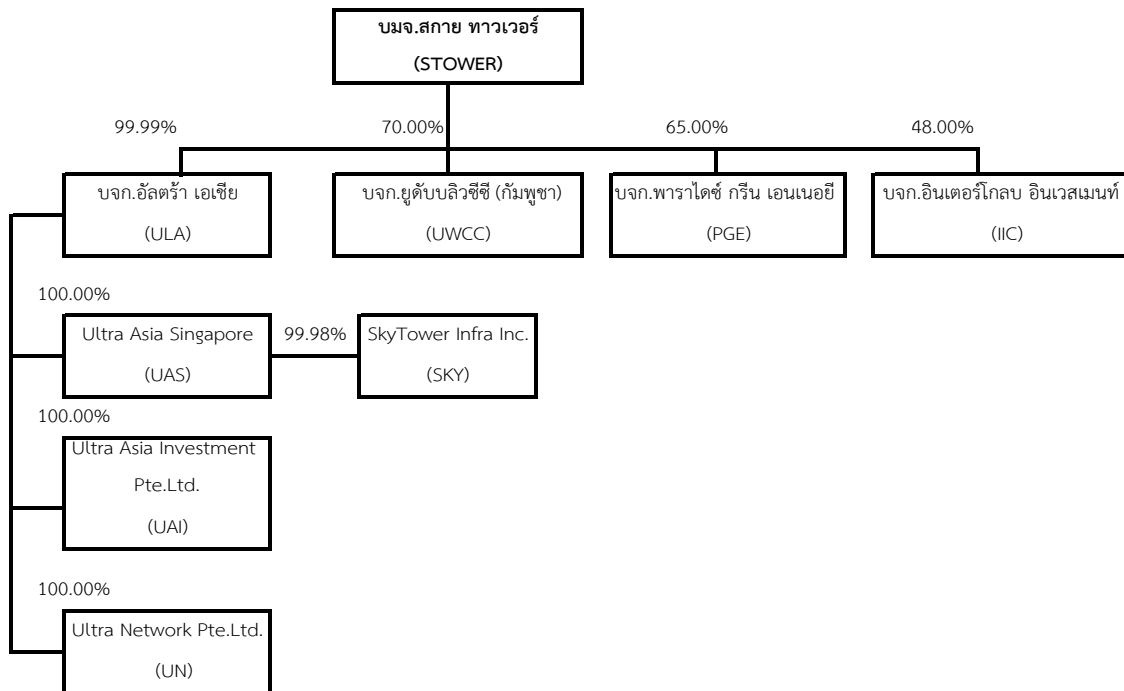
แนวโน้มของผลิตภัณฑ์เหล็กที่มีความต้องการชุบโลหะด้วยความร้อน (ชุบกัลวาไนซ์) เพื่อป้องกันสนิมและการผุกร่อนในระยะยาวกว่า 40-50 ปี มีเพิ่มขึ้นตลอดเวลา ในอุตสาหกรรมก่อสร้างและโครงสร้างพื้นฐานขนาดใหญ่ เนื่องจาก สภาวะแวดล้อมปัจจุบันมีสภาพอากาศเป็นมลพิษและฝนกรดที่มีฤทธิ์กัดกร่อนสูง ดังนั้น โครงสร้างโลหะที่เป็นเหล็ก จึงจำเป็นอย่างยิ่งที่จะต้องป้องกันสนิมเพื่อความแข็งแรง

**การจำหน่ายสินค้าอุตสาหกรรม**

สินค้าอุตสาหกรรม ประเภทอุปกรณ์ส่งกำลัง เช่น โซ่ เฟือง เกียร์ และมอเตอร์ เป็นอุปกรณ์ที่ใช้ในโรงงานอุตสาหกรรมทั่วไป ความต้องการใช้สินค้าเพื่อการซ่อมแซมหรือปรับเปลี่ยนอุปกรณ์เครื่องจักรมีเป็นประจำและต่อเนื่อง นอกจากนั้นความไว้วางใจในคุณภาพของสินค้าภายใต้แบรนด์ RENOLD ตลอดระยะเวลาที่เกือบ 100 ปี รวมถึงการให้บริการก่อนและหลังการขายที่มีประสิทธิภาพ จึงเป็นสิ่งสำคัญที่ทำให้สินค้าของบริษัทยังคงได้รับความไว้วางใจจากลูกค้าเสมอมา

**3. โครงสร้างการถือหุ้นของกลุ่มบริษัทฯ**

โครงสร้างการถือหุ้น (ณ วันที่ 31 มีนาคม 2565)



รายละเอียดเงินลงทุนและสัดส่วนเงินทุนของบริษัท ในบริษัทย่อยหรือบริษัทร่วม  
ณวันที่ 31 ธันวาคม 2564

ลำดับ	ชื่อบริษัท	ประเภทกิจการและลักษณะธุรกิจ	ทุนที่ออกและเรียกชำระแล้ว		% ถือหุ้นทั้งทางตรงและทางอ้อม
			สกุลเงิน	จำนวนเงิน	
<b>บริษัทย่อย (ถือหุ้นทางตรง)</b>					
1.	บริษัท อัลตรา เอเซีย จำกัด	ธุรกิจโทรคมนาคม	บาท	150,000,000	99.99
2.	บริษัท ยูดับบลิวซี (กัมพูชา) จำกัด *	ธุรกิจโรงงานไม้สับ	USD	25,000	70.00
3.	บริษัท พาราไดซ์ กรีน เอนเนอจี จำกัด *	พืชพลังงาน	บาท	250,000,000	65.00
<b>บริษัทย่อย (ถือหุ้นทางอ้อม)</b>					
4.	SkyTowers Infra Inc.	ให้เช่าเสาส่งสัญญาณโทรคมนาคม	PHP	140,000,000	99.98
5.	Ultra Asia Singapore Pte. Ltd.	ธุรกิจบริหารจัดการ การดำเนินธุรกิจ在不同ประเทศ	USD	3,000,000	100.00
6.	Ultra Network Pte. Ltd.	ลงทุนในบริษัทอื่น	USD	1,000	100.00
7.	Ultra Asia Investment Pte. Ltd.	ลงทุนในบริษัทอื่น	USD	1,000	100.00
<b>บริษัทร่วม</b>					
	บริษัท อินเตอร์โกลบ อินเวสเมนต์ จำกัด	ธุรกิจขายและให้เชื้อเพลิงหาลิเทียม	USD	25,000	48.00

หมายเหตุ : \* รายการที่ 2 และ 3 หยุดการดำเนินธุรกิจแล้ว

#### 4. โครงสร้างผู้ถือหุ้นของบริษัทฯ

รายชื่อผู้ถือหุ้นสูงสุด 10 รายแรก (ณ วันที่ 1 เมษายน 2565 ซึ่งเป็นวันกำหนดรายชื่อผู้ถือหุ้น (Record Date) ครั่งล่าสุด)

ลำดับ	รายชื่อ	จำนวน (หุ้น)	คิดเป็นร้อยละ
1	บริษัท แคปปิตอล เอ็นจิเนียริ่ง เน็ตเวิร์ค จำกัด (มหาชน)	8,412,602,484	31.19
2	บริษัท ไทยเอ็นวีดีอาร์ จำกัด	465,404,862	1.73
3	นายปวีศ ทวีรุจนะ	427,200,000	1.58
4	UOB KAY HIAN PRIVATE LIMITED	415,344,824	1.54
5	นายจิรภูมิ คุวานันท์	406,136,000	1.51
6	นายน้ำ ชลสายพันธ์	339,690,791	1.26
7	นายประพนธ์ ลิ้มธรรมมหิศร	315,240,000	1.17
8	นายบดินทร์ กฤตยรังสรรค์	278,100,000	1.03
9	บริษัท ลีฟพอยท์ จำกัด	224,414,925	0.83
10	นายมาส บุญเหลือ	216,237,100	0.80

**5. ข้อมูลรายชื่อกรรมการและผู้บริหาร**

**คณะกรรมการบริษัทฯ**

รายชื่อคณะกรรมการบริษัท ณ วันที่ 31 มีนาคม 2565 มีดังนี้

รายนาม	ตำแหน่ง
1. นายธนชาติ ฤกษ์สุภักดิ์	ประธานกรรมการ
2. นายธีรชัย สิ้นะบรรจง	รองประธานกรรมการ ประธานกรรมการบริหาร ประธานเจ้าหน้าที่บริหาร
3. นางสาววรรณ เมื่อนันท	กรรมการอิสระ ประธานกรรมการตรวจสอบ
4. นายเพียรชัย ถาวรรัตน์	กรรมการอิสระ กรรมการตรวจสอบ
5. ดร.นที นาคธนสุกาญจน์	กรรมการอิสระ กรรมการตรวจสอบ
6. นายสุรพงศ์ แซ่ย่อง	กรรมการ
7. นายณัชพล พัทธมณีปกรณ์	กรรมการ

**คณะผู้บริหาร**

ณ วันที่ 31 มีนาคม 2565 ผู้บริหารของบริษัทฯ มีจำนวน 7 ท่าน ประกอบไปด้วย

รายชื่อ	ตำแหน่ง
1. นายธีรชัย สิ้นะบรรจง	ประธานเจ้าหน้าที่บริหาร
2. นายณัชพล พัทธมณีปกรณ์	รองกรรมการผู้จัดการ สายการเงินและบัญชี
3. นายสุรพงศ์ แซ่ย่อง	รองกรรมการผู้จัดการ สายบริการองค์กร
4. นายพรเทพ จารุกิจจร	รองกรรมการผู้จัดการ สายปฏิบัติการ และการขาย
5. นายอรรถพร ปันยวณิช	ผู้อำนวยการฝ่ายจัดซื้อและรัฐกิจสัมพันธ์
6. นางสาวอรอินท์ แสงทอง	ผู้อำนวยการฝ่ายสื่อสารองค์กร

**6. ประวัติการเพิ่มทุน และประวัติการจ่ายเงินปันผลในระยะ 3 ปีที่ผ่านมา**

6.1. ประวัติการเพิ่มทุน

-ไม่มี -

6.2. ประวัติการจ่ายเงินปันผล

-ไม่มี -

**ส่วนที่ 3-สรุปข้อมูลทางการเงินของ บริษัท สกาย ทาวเวอร์ จำกัด (มหาชน)**

สรุปงบการเงินรวมปี 2562-2564 สำหรับปีสิ้นสุดวันที่ 31 ธันวาคม ดังนี้

**1. งบแสดงฐานะการเงินรวม**

รายการ	ปี 2564		ปี 2563		ปี 2562	
	มูลค่า (ล้านบาท)	ร้อยละ	มูลค่า (ล้านบาท)	ร้อยละ	มูลค่า (ล้านบาท)	ร้อยละ
<b>สินทรัพย์</b>						
<b>สินทรัพย์หมุนเวียน</b>						
เงินสดและรายการเทียบเท่าเงินสด	276.58	32.47	83.90	12.36	312.51	13.59
ลูกหนี้การค้าและลูกหนี้หมุนเวียนอื่น	62.32	7.32	50.62	7.46	179.51	7.80
สินทรัพย์ที่เกิดจากสัญญา	0.40	0.05	3.69	0.54	3.96	0.17
เงินให้กู้ยืมระยะสั้นแก่บริษัทที่เกี่ยวข้องกัน	90.77	10.66	-	-	-	-
สินค้าคงเหลือ	-	-	96.56	14.22	238.24	10.36
เงินให้กู้ยืมระยะสั้นแก่กิจการที่เกี่ยวข้องกัน	-	-	-	-	8.06	0.35
สินทรัพย์ไม่หมุนเวียนที่ถือไว้เพื่อขาย	-	-	4.10	0.60	1,136.81	49.42
<b>รวมสินทรัพย์หมุนเวียน</b>	<b>430.07</b>	<b>50.49</b>	<b>238.87</b>	<b>35.18</b>	<b>1,879.09</b>	<b>81.69</b>
<b>สินทรัพย์ไม่หมุนเวียน</b>						
เงินฝากที่ติดภาระค้ำประกัน	15.38	1.81	12.62	1.86	22.75	0.99
เงินลงทุนในบริษัทร่วม	-	-	59.08	8.70	32.69	1.42
ที่ดิน อาคารและอุปกรณ์	355.87	41.78	324.28	47.76	331.84	14.43
สินทรัพย์สิทธิการเช่า	11.86	1.39	4.08	0.60	-	-
สินทรัพย์ไม่มีตัวตน	3.71	0.44	6.24	0.92	1.79	0.08
สินทรัพย์ไม่หมุนเวียนอื่น	34.85	4.09	33.79	4.98	32.19	1.40
<b>รวมสินทรัพย์ไม่หมุนเวียน</b>	<b>421.67</b>	<b>49.51</b>	<b>440.08</b>	<b>64.82</b>	<b>421.26</b>	<b>18.31</b>
<b>รวมสินทรัพย์</b>	<b>851.74</b>	<b>100.00</b>	<b>678.95</b>	<b>100.00</b>	<b>2,300.35</b>	<b>100.00</b>
<b>หนี้สินและส่วนของผู้ถือหุ้น</b>						
<b>หนี้สินหมุนเวียน</b>						
เจ้าหนี้การค้าและเจ้าหนี้อื่น	47.66	5.60	148.34	21.85	276.50	12.02
หนี้สินที่เกิดจากสัญญา	3.87	0.45	1.20	0.18	52.43	2.28
เจ้าหนี้ค้ำหุ้น	-	-	10.00	1.47	21.10	0.92
ประมาณการหนี้สินหมุนเวียนอื่น	2.36	0.28	-	-	64.69	2.81
เงินกู้ยืมระยะสั้นจากกิจการที่เกี่ยวข้องกัน	88.88	10.44	233.50	34.39	254.50	11.06
เงินกู้ยืมระยะสั้นจากบริษัทอื่น	-	-	57.00	8.40	49.00	2.13

รายการ	ปี 2564		ปี 2563		ปี 2562	
	มูลค่า (ล้านบาท)	ร้อยละ	มูลค่า (ล้านบาท)	ร้อยละ	มูลค่า (ล้านบาท)	ร้อยละ
หุ้นกู้ระยะยาวที่ครบกำหนดชำระภายในหนึ่งปี	-	-	-	-	300.00	13.04
หนี้สินตามสัญญาเช่าที่ถึงกำหนดชำระภายในหนึ่งปี	1.46	0.17	2.76	0.41	1.38	0.06
หนี้สินที่รวมในกลุ่มสินทรัพย์ที่จะจำหน่ายที่จัดประเภทเป็นสินทรัพย์ที่ถือไว้เพื่อขาย	-	-	-	-	429.36	18.67
<b>รวมหนี้สินหมุนเวียน</b>	<b>144.22</b>	<b>16.93</b>	<b>452.80</b>	<b>66.69</b>	<b>1,448.95</b>	<b>62.99</b>
<b>หนี้สินไม่หมุนเวียน</b>						
หุ้นกู้ระยะยาว	-	-	-	-	300.00	13.04
หนี้สินตามสัญญาเช่า	9.80	1.15	0.68	0.10	1.22	0.05
ภาระผูกพันผลประโยชน์พนักงาน	34.29	4.03	35.56	5.24	40.49	1.76
ประมาณการรีดถอน	2.18	0.26	-	-	-	-
หนี้สินภาษีเงินได้รอการตัดบัญชี	43.88	5.15	39.50	5.82	35.01	1.52
หนี้สินไม่หมุนเวียนอื่น	-	-	0.27	0.04	-	-
<b>รวมหนี้สินไม่หมุนเวียน</b>	<b>90.15</b>	<b>10.59</b>	<b>76.02</b>	<b>11.20</b>	<b>376.72</b>	<b>16.38</b>
<b>รวมหนี้สิน</b>	<b>234.37</b>	<b>27.52</b>	<b>528.82</b>	<b>77.89</b>	<b>1,825.66</b>	<b>79.36</b>
<b>ส่วนของผู้ถือหุ้น</b>						
ทุนจดทะเบียน	4,343.63	509.97	1,711.13	252.03	1,907.12	82.91
ทุนที่ออกและชำระแล้ว	2,632.98	309.13	1,316.25	193.87	1,316.25	57.22
ส่วนเกินมูลค่าหุ้นสามัญ	264.33	31.03	264.33	38.93	264.33	11.49
ส่วนต่ำกว่ามูลค่าหุ้นสามัญ	(790.83)	(92.85)	-	-	-	-
ส่วนเกินจัดสรรใบสำคัญแสดงสิทธิ-	310.00	36.40	310.00	45.66	310.00	13.48
กำไร (ขาดทุน) สะสม						
จัดสรรแล้ว - ทุนสำรองตามกฎหมาย	17.91	2.10	17.91	2.64	17.91	0.78
ยังไม่ได้จัดสรร	(1,985.62)	(233.12)	(1,944.99)	(286.47)	(1,642.42)	(71.40)
องค์ประกอบอื่นของส่วนของผู้ถือหุ้น	185.72	21.80	202.52	29.83	217.27	9.45
ส่วนของผู้ถือหุ้นบริษัท	634.49	74.49	166.02	24.45	483.34	21.01
ส่วนได้เสียที่ไม่มีอำนาจควบคุม	(17.12)	(2.01)	(15.90)	(2.34)	(8.65)	(0.38)
<b>รวมส่วนของผู้ถือหุ้น</b>	<b>617.37</b>	<b>72.48</b>	<b>150.13</b>	<b>22.11</b>	<b>474.69</b>	<b>20.64</b>
<b>รวมหนี้สินและส่วนของผู้ถือหุ้น</b>	<b>851.74</b>	<b>100.00</b>	<b>678.95</b>	<b>100.00</b>	<b>2,300.35</b>	<b>100.00</b>

2. งบกำไรขาดทุนเบ็ดเสร็จ

รายการ	ปี 2564		ปี 2563		ปี 2562	
	มูลค่า (ล้านบาท)	ร้อยละ	มูลค่า (ล้านบาท)	ร้อยละ	มูลค่า (ล้านบาท)	ร้อยละ
<b>รายได้</b>						
รายได้จากงานโครงการ	120.81	48.25	419.58	88.56	644.63	97.25
รายได้จากการขายสินค้าอุตสาหกรรม	7.61	3.04	5.23	1.10	8.30	1.25
รายได้ค่าบริการให้เช่าเสาโทรคมนาคม	1.28	0.51	-	-	-	-
ผลกำไรจากการจำหน่ายเงินลงทุน	71.64	28.61	-	-	-	-
ผลกำไรจากอัตราแลกเปลี่ยน	9.56	3.82	-	-	-	-
รายได้จากการขายเศษซากวัตถุดิบ	29.25	11.68	41.25	8.69	-	-
โอนกลับค่าเผื่อจากการด้อยค่าของสินทรัพย์	0.94	0.38	1.05	0.22	-	-
รายได้จากการขายกระแสไฟฟ้า	-	-	-	-	1.54	0.23
รายได้อื่น	9.32	3.72	7.71	1.62	8.38	1.26
<b>รวมรายได้</b>	<b>250.41</b>	<b>100.00</b>	<b>474.82</b>	<b>100.00</b>	<b>662.84</b>	<b>100.00</b>
<b>ค่าใช้จ่าย</b>						
ต้นทุนงานโครงการ	163.35	65.23	357.76	75.51	886.83	133.79
ต้นทุนขายสินค้าอุตสาหกรรม	4.36	1.74	3.55	0.75	8.60	1.30
ต้นทุนค่าบริการให้เช่าเสาโทรคมนาคม	0.78	0.31	-	-	-	-
ต้นทุนในการจัดจำหน่าย	3.02	1.20	4.13	0.87	4.50	0.68
ค่าใช้จ่ายในการบริหาร	104.49	41.73	95.87	20.24	66.89	10.09
ค่าใช้จ่ายอื่น	2.36	0.94	47.79	10.09	195.24	29.45
ต้นทุนทางการเงิน	13.57	5.42	42.35	8.94	53.53	8.08
<b>รวมค่าใช้จ่าย</b>	<b>291.92</b>	<b>116.58</b>	<b>551.47</b>	<b>116.40</b>	<b>1,215.60</b>	<b>183.39</b>
ส่วนแบ่งขาดทุนจากเงินลงทุนในบริษัทร่วม	(4.71)	(1.88)	(2.66)	(0.56)	(28.93)	(4.36)
ขาดทุนก่อนค่าใช้จ่ายภาษีเงินได้	(46.22)	(18.46)	(80.36)	(16.96)	(581.69)	(87.76)
ค่าใช้จ่ายภาษีเงินได้	(4.38)	(1.75)	(4.34)	(0.92)	0.87	0.13
<b>ขาดทุนสำหรับปีจากการดำเนินงานต่อเนื่อง</b>	<b>(50.60)</b>	<b>(20.21)</b>	<b>(84.70)</b>	<b>(17.88)</b>	<b>(580.82)</b>	<b>(87.63)</b>
ขาดทุนสำหรับปีจากการดำเนินงานที่ยกเลิก	-	-	(233.38)	(49.26)	(241.56)	(36.44)
<b>ขาดทุนสำหรับปี</b>	<b>(50.60)</b>	<b>(20.21)</b>	<b>(318.08)</b>	<b>(67.14)</b>	<b>(822.38)</b>	<b>(124.07)</b>



3. งบกระแสเงินสด

รายการ	ปี 2564	ปี 2563	ปี 2562
เงินสดสุทธิได้มาจาก (ใช้ไปใน)กิจกรรมดำเนินงาน	(212.39)	25.91	(200.41)
เงินสดสุทธิใช้ไปในกิจกรรมลงทุน	85.15	357.35	142.88
เงินสดสุทธิได้มาจากกิจกรรมจัดหาเงิน(ใช้ไปใน)	319.69	(611.94)	300.96
<b>เงินสดและรายการเทียบเท่าเงินสดเพิ่มขึ้นสุทธิ(ลดลง)-สุทธิ</b>	<b>192.45</b>	<b>(228.67)</b>	<b>243.44</b>
เงินสดและรายการเทียบเท่าเงินสด ณ วันต้นปี	83.90	312.51	69.07
ผลกระทบจากการเปลี่ยนแปลงของอัตราแลกเปลี่ยน	0.23	0.06	-
<b>เงินสดและรายการเทียบเท่าเงินสด ณ วันสิ้นปี</b>	<b>276.58</b>	<b>83.90</b>	<b>312.51</b>